



NAIXEMENT

PUBLICACIÓ DE LA FEDERACIÓ CATALANA DE PESSEBRISTES

NÚMERO 14

DESEMBRE 2023





NAIXEMENT. Número 14, desembre 2023

Publicació de la Federació Catalana de Pessebristes

Dipòsit legal: B-45.695-2010

Edició impresa: ISSN 2938-5504

Edició digital: ISSN 2938-5512

Edita: Federació Catalana de Pessebristes

Carrer dels Lledó, 11, 2n - 08002 Barcelona

e-mail: catpessebres@gmail.com - www.pessebrescat.cat

 **Federació Catalana de Pessebristes**

 **@pessebrescat**

 **@pessebrescat**

 **@pessebrescat**

Direcció i correcció de textos: Núria Garcia i Múrcia

Equip editorial: Albert Català, Francesc Villegas, Ramon Albornà, Jordi Pujol, Jordi Bernal,

Ferran Fonte i Maria Valldoriola

Maquetació i impressió: Gràfiques Sprinter - 17190 Salt (Girona) - info@gsprinter.com

Imatge de la portada: Diorama 2022 de Francesc Camprodon

En Francesc Camprodon va néixer a Torelló (Osona) al 1956. Tot i la seva evident sensibilitat artística, la seva professió en el sector metal·lúrgic està una mica allunyada del món artístic.

De petit havia fet algun pessebre (diorama), però molts anys més tard, al 1984, en Manel Font, de l'Agrupació pessebrista de Sant Pere de Torelló l'engresca a formar part de l'entitat i així ha estat fins a l'actualitat.

Des d'aleshores podem gaudir de la seva paleta de tons pastels que transmet als seus diorames una lluminositat i una pau que fa que siguin un plaer per a la vista. Ell en fa un tractament del tot pictòric, m'atreveria a dir impressionista i, sovint, te'ls has de mirar de lluny deixant que la vista descansi mentre travessa l'escena fins a l'infinít.

Es nota que ha begut de la influència propera d'altres pessebristes insignes, principalment i personalment d'en Josep Pagespetit, referent pessebrístic indiscutible, qui li va obrir els camins a la recerca de l'expressió artística en el pessebre, tot i que la seva lectura dels temes és completament personal.

Prohibida la reproducció total o parcial de qualsevol article i/o fotografia sense l'autorització expressa de la Federació Catalana de Pessebristes

La FCP no es fa responsable de les opinions que hi puguin aparèixer.

Amb el suport:

 **Generalitat de Catalunya**
Departament de Cultura

 **Diputació**
Barcelona
Àrea de Cultura

 **Ajuntament**
de Barcelona
Institut de Cultura

 **Associacionisme**
Cultural Català

Entitats amb les que col·laborem:

 **MUSEU DEL PESSEBRE**
DE CATALUNYA



EDITORIAL

Federació Catalana de Pessebristes

Els pessebristes no som aliens a la realitat que ens envolta i la portada d'enguany així ho posa de manifest. L'acció té lloc en un camp de refugiats que ara mateix podria ser a qualsevol indret del món. Hi veiem com les persones busquen un lloc per arrecerar-se. L'autor, en **Francesc Camprodon**, amb el seu estil inconfusible, la paleta de colors pastels i l'originalitat de la temàtica ens transporta a un escenari malauradament molt d'actualitat!

Pel que fa al contingut de la revista, us trobareu una colla d'articles ben diversos sobre diferents temàtiques.

En primer lloc, hi trobareu la **salutació** del President de la Federació, en Ramon Albornà i de la Consellera de Cultura, Natàlia Garriga.

Tot seguit, diverses col·laboracions com la de Robert Baró amb **Sant Francesc a Greccio. 800 anys d'un pessebre únic**; la de l'Enric Benavent que ens parla de l'experiència d'**Un pessebre de caràcter social a l'espai públic**.

També ens acompanya en Josep Fornés amb **La festa agnòstica** i hem recuperat igualment un article de molta actualitat aquests dies: **Sobreviure a les bombes**.

La Rosa Maria Provencio ens ha fet la seva reflexió sobre els **800 anys de pessebrisme** i no podia faltar l'aportació de la Glòria Ballús, aquesta vegada amb **El tamborilero de Katherine Kennicott Davis**.

L'Antoni Dorda i l'Albert Dresaire ens parlen de l'exposició **Monges, capellans, àngels i... dimonis**. I mirem enrere amb l'Elena Calzada per revisar l'exposició que l'any passat va tenir lloc al Centre d'artesanía, al carrer Banys nous: **Pessebrisme, mirades: el pessebre tradicional vist des de les arts**.

Amb la Joana Gaja fem una **Remembrança de Josep Traité** i el Francesc Villegas ens parla del **pessebre més antic de Catalunya a Montserrat**. Per acabar, com sempre, un resum del més destacat de l'any.

Esperem que gaudiu del contingut d'aquest sumari i us desitgem un molt **Bon Nadal!**

SUMARI

Editorial	3
Federació Catalana de Pessebristes	
Salutació del President	4
Ramon Albornà i Rovira	
Salutació de la Consellera de Cultura	5
Natàlia Garriga i Ibàñez	
Sant Francesc a Greccio.	6
800 anys d'un pessebre únic	
Robert Baró i Cabrera, <i>Director del Museu Diocesà de Barcelona</i>	
Un pessebre de caràcter social a l'espai públic.	8
Anàlisi de l'experiència	
Enric Benavent i Vallès, <i>Doctor en Antropologia, Membre de l'Associació Pessebrista de Vilanova i la Geltrú</i>	
La festa agnòstica	11
Josep Fornés i Garcia	
Sobreviure a les bombes	12
Jordi Casas, <i>EL PUNT AVUI (Cultura) 9/4/2023</i>	
800 anys de pessebrisme	16
Rosa M. Provencio i Monleón, <i>Presidenta de l'ENS de l'Associacionisme Cultural Català</i>	
El tamborilero de Katherine Kennicott Davis.	18
De conte a Nadala	
Glòria Ballús i Casòliva, <i>Doctora en musicologia</i>	
Monges, capellans, àngels i... dimonis!	24
Antoni Dorda Ventura i Albert Dresaire Gaudí	
Pessebrisme, mirades: el pessebre tradicional vist des de les arts	26
Elena Calzada i Lladó, <i>Periodista, Membre de l'Ens de l'Associacionisme Cultural Català</i>	
Remembrança de Josep Traité i Compte,	31
escultor i pessebrista	
Joana Gaja i Vives, <i>Associació de Pessebristes de Mataró</i>	
Notícia d'un pessebre del segle XVII en un antic oratori de la muntanya de Montserrat	34
Francesc Villegas i Martínez, <i>President del Grup Pessebrístic de Manresa, Vice-president de la Federació Catalana de Pessebristes</i>	
Coses que han passat	38

SALUTACIÓ DEL PRESIDENT



Diuen que la Nit de Nadal de 1223, un frare, de nom Francesc, impressionat pel seu recent pelegrinatge a Terra Santa, va voler escenificar el Naixement de Jesús en unes coves de la vila de Greccio, a la província italiana de Rieti. Una inspiració, un somni, que la història reconeix com a primer pessebre.

Fa ja 800 anys que el pessebre s'ha estès arreu i que al seu entorn s'ha anat configurant una pràctica coneguda com a pessebrisme, com a l'art de fer el pessebre, en diferents formats i expressions en els diversos contextos culturals.

A punt, doncs, de commemorar aquests 800 anys del primer pessebre, escenificat per Sant Francesc d'Assís, ens preparem per reviuir de nou el Nadal amb els nostres pessebres i les nostres exposicions. Però, 800 anys no es fan cada dia, per això, junt amb altres entitats i institucions vinculades al pessebre, s'ha constituït el Comitè **#pessebre800anys**, amb l'objectiu de buscar les complicitats necessàries per fer un programa d'activitats al més ampli possible. Gràcies a la col·laboració de l'Ens d'Associacionisme Cultural trobareu tota la informació a www.batecs.cat i, òbviament, a la web i xarxes socials de la Federació.

Per part pessebrista, comptem amb més d'un centenar d'exposicions de les nostres 68 entitats federades als respectius municipis, però per a l'ocasió també amb la *XIX Biennial del Pessebre Català*, i les exposicions *Greccio, Barcelona, patrimoni cultural internacional* al Museu d'Història, i *Pessebrisme català, art i tradició* i *Pessebrisme i patrimoni, les figures de pessebre* a la Casa dels Entremesos.

Paral·lelament, junt amb aquesta efemèride, continuem treballant en una candidatura internacional per al reconeixement del pessebrisme com a element i pràctica del patrimoni cultural immaterial per part de la UNESCO.

En el marc de tot aquest ampli programa d'activitats i exposicions, desitjo també que gaudiu dels continguts de la catorzena edició de la revista Naixement, donant les gràcies a totes les persones que hi heu col·laborat i la feu possible.

Molt bon Nadal a tothom, salut i pessebres!

Ramon Albornà i Rovira

President de la Federació Catalana de Pessebristes

SALUTACIÓ DE LA CONSELLERA



Des de ben petita, amb la meua mare, cada any fèiem el pessebre. Era un moment màgic en què recreàvem un món en miniatura que a casa va arribar a tenir dimensions molt grans i, fins i tot, rius amb aigua de veritat! El pessebre ens duia també al carrer, a la Fira de Santa Llúcia, on passejàvem felices per la plaça de la Catedral i on gairebé sempre tornàvem a casa amb una nova figura per al nostre estimat pessebre.

Avui dia, el Nadal es viu de moltes maneres. La nostra societat s'ha fet molt rica i diversa en models familiars i culturals, i les llars celebren les festes de mil maneres diferents. Moltes continuen fent el pessebre, d'altres potser no. Però als carrers, el pessebrisme continua estenent incansable l'esperit nadalenc a través de les fires de Nadal, els pessebres vivents, i mil i un espais d'exhibició compartits amb la comunitat. La filadora, la rentadora, el pastor, el caganer... els pessebres catalans són un petit univers singular que, gràcies a l'artesanía i a la feina de moltes associacions i entitats, creix i es reinventa any rere any, a vegades des de la tradició clàssica i a vegades des de la creativitat més innovadora. Gràcies al pessebrisme gaudim d'una pràctica popular tradicional que ens vincula amb el passat i, sobretot, conviu i es barreja harmoniosament amb una societat que creix i evoluciona.

I tot això no seria possible sense les persones que dediqueu el vostre temps, els vostres coneixements i la vostra passió a preservar, potenciar i difondre el nostre patrimoni cultural. La Federació Catalana de Pessebristes i les persones i entitats que en formeu part sou el motor del nostre pessebrisme, i això significa que sou motor d'un llegat i, sobretot, d'un present col·lectiu.

Desitjo que aquestes festes gaudiu, com sempre, del moment màgic de fer el pessebre i que continueu mantenint viva aquesta peça tan imprescindible de la nostra cultura popular.

Bon 2024!

Natàlia Garriga i Ibáñez

Consellera de Cultura

Sant Francesc a Greccio. 800 anys d'un pessebre únic

Robert Baró i Cabrera

Director del Museu Diocesà de Barcelona

Fer un pessebre és mirar a Betlem, reproduir, recrear, reinventar la topografia i les gents que fa poc més de dos mil anys van viure un fet que ha marcat la història de la humanitat, el naixement de Jesús. Són molts els que han volgut visitar el lloc que la tradició situa en una gruta sota l'actual basílica de la Nativitat de la ciutat palestina. Un lloc on els àngels anunciaren la pau als homes de bona voluntat, però que ha viscut, i viu, greus conflictes i violència, la que per desgràcia veiem actualment, i la que s'ha viscut en el passat.

Un dels moments més difícils a Terra Santa fou el període de les croades, els atacs cristians per aconseguir el control efectiu dels sants llocs, entre ells Betlem. La cinquena croada (1217-1221) intervingué especialment a Egipte, amb la intenció d'acabar amb el control de la zona pel califat aïúbida. Just en aquest moment de màxim enfrontament uns quants frares iniciaren un pelegrinatge a la terra de Jesús. Francesc d'Assís i alguns companys arribaren el 1219 al port d'Acre, i romangueren a Palestina fins al 1220. Aquell any 1219 s'havien dirigit cap a Egipte, i fets presoners pels musulmans, el pobrissó d'Assís demanà de poder parlar amb el soldà Malek al-Kamel. Sorprenentment la trobada es produí al mes de juny,

esdevenint un dels moments més importants de la història del diàleg interreligiós i per la pau. Tingué lloc a la ciutat de Damiata, a la desembocadura del Nil, que feia poc que havia estat ocupada pels croats. El soldà, intrigat per aquells frares, els primers cristians llatins que coneixia que no actuaven amb violència, escoltant l'exposició de Francesc, li demanà per què els cristians prediquen l'amor, i en canvi fan la guerra. Ell respongué que l'Amor no és estimat.

Entornar Francesc a Itàlia, mantenia la intensa experiència espiritual viscuda durant el llarg pelegrinatge i volia poder-la compartir amb els altres frares i la gent del seu temps. Tot caminant per les muntanyes de Greccio, al Laci, al nord de Roma, va trobar un indret que li recordava molt Betlem. Un espai rocallós amb una cova accessible. Ho van organitzar tot per celebrar-hi la missa de mitjanit del Nadal del 1223. A la cova buida només hi portaren un bou, una mula, una menjadora i una mica de fenc. Els pagesos de la contrada s'hi acostaren amb torxes per participar de la celebració. Les pintures del segle XIV conservades a Greccio ens il·lustren l'escena: a la cova, el capellà celebrant la missa amb el bou i la mula, i el pessebre buit als peus. Francesc, que assistia la missa com a diaca, va predicar la grandesa del misteri:

el Déu totpoderós s'ha fet petit, i ha volgut experimentar la precarietat i la pobresa de néixer en unes condicions inacceptables, també al segle XIII.

Relata el biògraf de sant Francesc que un dels assistents tingué una visió, i contemplà com el nen es feia present al pessebre, i Francesc l'adorava.

Ens pot sorprendre que aquell primer "pessebre vivent" no tingués ni la figuració de Maria, ni Josep, i encara menys dels pastors, els reis

o els àngels. Només calia l'entorn natural, els animals i aquell fenc per acollir el nen. La resta ja hi eren presents en la comunitat celebrant i per la comunió dels sants, en l'eucaristia mateixa. En realitat era el pessebre més interactiu de la història on el que és representat es fa present.

Han passat vuit-cents anys i la tradició de representar aquella nit ha esdevingut un element més de la nostra societat, tan rica i plural. Lluny d'haver-se reclus en l'àmbit religiós, ha penetrat totes les capes

de la població esdevenint una manifestació de patrimoni cultural immaterial de primer ordre, amb la qual se sent identificada una àmplia comunitat i que s'obre a noves formes de comprensió i expressió.

Des d'un nucli profundament confessional, tothom es pot trobar a gust en la realització del pessebre, ja que com a Greccio, en ell hi volem representar un Amor que porta pau al món, un missatge comprensible en totes les tradicions culturals i religioses, que segueix ben vigent en el present.



Greccio, atribuït al Mestre de Narni, darrer quart del segle XIV.¹

BIBLIOGRAFIA

1. Imatge extreta de la pàgina dels Frares Franciscans Menors: https://ofm.org/uploads/S_Beatrice_LETTERA_MG_2023_ESP.pdf

Un pessebre de caràcter social a l'espai públic. Anàlisi de l'experiència

Enric Benavent i Vallès

Doctor en Antropologia

Membre de l'Associació Pessebrista de Vilanova i la Geltrú

L'any 2020, en plena pandèmia, l'Associació Pessebrista de Vilanova va decidir que el pessebre de la plaça de la Vila havia de tenir un format ben clàssic, amb figures d'Olot. Era l'única activitat de Nadal que no es va anul·lar i estava justificat que fos un pessebre ben arrelat a la tradició. Per al Nadal de 2021, van creure convenient que el

pessebre havia d'estar vinculat a la crisi. La Junta directiva de l'entitat em van proposar que els ajudés a concebre un pessebre de caràcter social, com els que jo estava fent en els darrers anys¹.

Vam concretar la proposta en tres escenes principals: 1) una anunciació als pastors en què els

destinatari de l'anunci de l'àngel serien persones sense llar, 2) un naixement de Jesús al bell mig d'un barri molt humil on els veïns i veïnes anirien a mostrar la seva solidaritat amb el nou-nat i 3) una fugida a Egipte on fariem evident la realitat de tantes persones refugiades que hi ha al món. El fil conductor de les tres escenes era



molt respectuós amb el relat dels Evangelis i traduïa simplement els valors d'aquest text a la realitat dels nostres dies.

Les figures les va fer a l'artista local Iakaré², conegut per les seves figures de paper maixé que sempre tenen un punt d'humor. Vam insistir molt a l'artista perquè els personatges principals mostressin els elements de la iconografia clàssica per ser clarament reconeguts. L'escenografia del pessebre va anar a càrrec de diversos membres de l'entitat, que es van documentar a consciència per recrear els espais adequats per a cada escena.

El pessebre no va deixar ningú indiferent. Durant uns dies, les xarxes socials es van omplir de crítiques tant a favor com en contra de la proposta, i els membres de

l'associació rebien comentaris en directe de moltes persones. Vam creure que calia fer una petita investigació sobre les reaccions que s'havien produït amb una metodologia molt semblant a la que vaig utilitzar per analitzar un pessebre de caràcter social que es va instal·lar a Terrassa l'any 2009³: anàlisi de tots els missatges publicats, entrevistes en profunditat a set persones de perfils diferents que havien vist el pessebre i un *focus grup* amb tres membres de l'Associació implicats en la construcció del pessebre.

Tot i que es tractava de fer una recerca qualitativa, algunes de les dades quantitatives de la mostra d'estudi són les següents: 134 missatges analitzats (64,2% dones i 35,8% homes). El 86,6% estaven escrits en castellà. El 91,8% procedeixen de dues

pàgines de Facebook, un 6% de Twitter, i la resta d'altres webs. El 62,7% es manifestaven en contra del pessebre i el 37,3% a favor. Més de la meitat dels missatges analitzats (69,4%) aporten alguna argumentació de la seva opinió. Els missatges que s'expressen a favor estan més argumentats (74%) que els que s'expressen en contra (66,7%).

A partir de la lectura i de l'anàlisi dels comentaris publicats a les xarxes socials es van determinar set categories que recullen el contingut dels missatges:

- 1) Els que parlen dels infants com a destinataris principals del pessebre.
- 2) Els que apel·len a un determinat esperit de Nadal.
- 3) Els que vinculen el pessebre amb una crítica a l'Ajuntament.

BIBLIOGRAFIA

1. <https://pessebresocial.blogspot.com/>

BIBLIOGRAFIA

2. Sergi Salvó. <http://iakareninots.com/>

3. Benavent-Vallès, E. 2017. Simbolisme religiós a l'espai públic. El cas dels pessebres públics i les possibilitats d'innovació en el pessebrisme. Tesis doctoral. Universitat Ramon Llull. <https://www.tdx.cat/handle/10803/399496#page=1>

4) Els que parlen del pessebre com a actualització del missatge de Nadal.

5) Els que valoren l'originalitat del pessebre.

6) Comentaris que valoren el missatge de denúncia social del pessebre o que aquest fa pensar.

7) No argumentats.

Després de fer una discussió dels comentaris que apareixen en les diferents categories, contrastant-los amb les entrevistes realitzades i amb fonts bibliogràfiques de diferents àmbits del coneixement⁴ arribem a les següents conclusions:

Es constata una distància massa gran entre l'ideal de pessebre d'algunes persones i el que es va presentar, per dos motius: primer perquè la societat està cada vegada més allunyada del fet religiós de Nadal i, segon, pel fet que la religiositat popular s'ha caracteritzat per la concreció i no pas per l'abstracció.

Hi ha qui troba a faltar la imatge idealitzada del naixement. Però això no implica que es conegui el missatge que hi ha al darrere. El pessebre ja no té per a tothom referències religioses i és vist, per algunes persones, com un joc de

rol que es justifica per tradició. Aquell nen que ha nascut, realment se sap qui és? Per què està posat en un pessebre? Quin significat té tot això? El desconeixement del relat del naixement de Jesús és un impediment per poder interpretar un pessebre que s'escapa de la mera al·legoria per endinsar-se al terreny del símbol. Tot plegat fa pensar que les associacions de pessebristes hauríem de ser més pedagògiques a l'hora d'explicar què estem representant.

Destaquen dues actituds al voltant d'aquest pessebre de caràcter social: els qui no van poder mirar aquelles escenes perquè no podien acceptar la imatge que els tornava i els que van saber veure una crida a reflexionar sobre la societat. Uns es lamentaven que no podrien explicar res als seus fills o néts mentre que altres afirmaven que aquella imatge que veien permetria fer una bona reflexió per a tothom, també amb els més petits.

Els pessebres que s'exposen en un espai públic estan sotmesos a moltes més crítiques que els que s'exposen en llocs privats. Quan es trenquen les regles clàssiques o d'aire historicista en la representació del naixement de Jesús es genera una controvèrsia

important, especialment si es tracta d'un pessebre situat a l'espai públic⁵. L'aparició de pessebres amb temàtica social o de pessebres que adopten formats propis de l'art contemporani, tot i ser dues modalitats que ja tenen un cert recorregut, no sempre són ben acceptats per tothom⁶. El debat sobre el pessebre és una bona excusa per parlar del sentit del Nadal, i també és una bona oportunitat per donar a conèixer el pessebre com a art i tradició que està en constant evolució.

Si, antigament, les pintures sobre la nativitat de Jesús es feien ressò de preocupacions religioses o teològiques, ja que eren un element central en aquelles societats, avui el pessebre pot parlar del que passa a la nostra societat i contribuir a crear consciència social. Algú va dir que era un pessebre *woke* (neologisme que fa referència a estar pendent i interessar-se pels problemes socials amb una perspectiva àmplia). És una bona definició de l'objectiu que pretenia aquest pessebre.

La festa agnòstica

Josep Fornés i Garcia

Em sembla que tenim la festa popular entre dos focs. Entre els menjacapellans, de tradició bullanguera, i els neobeatistes que semblarien aplicar la llei del pèndol per reivindicar una tipologia de nou espiritualisme que aniria del bracet amb el ressorgiment de la ultradreta catòlica a Europa, anem distrets.

A casa nostra, el vell nacional-catolicisme de l'Espanya franquista topa amb el laïcisme que semblava haver irromput amb l'anomenada transició democràtica del postfranquisme. Però es veu que ni tan sols havia entrat, o no amb tanta convicció com aparentava.

El règim del 78 no va fer una constitució tan aconfessional com alguns creien, sinó que va amagar d'ambigüitat un text legal que ho deixava tot ben lligat a una estaca que mai no tomba.

Tota llei té una base cultural, social i ideològica que la sustenta. En aquest país es va passar de la dictadura a la democràcia a tocar de la festa de la Immaculada Concepció de Maria, i això es paga.

Potser caldrà acceptar que hi haurà qui hauria volgut creure que tota festa tindria el seu origen pagà, però no tot va començar amb la cabra Amaltea, que amb la seva puríssima llet nodria el mateix Zeus a l'illa de Creta.

Tampoc podem atribuir a la sagrada banya de la dida de déu, la



cornucòpia, l'origen de tots els tions, troncs i soques del nostre Nadal.

Carnaval podrà tenir aromes de pervivències saturnals, però no seria res sense la vella Quaresma. Com diu l'amic Bienve:

- No tot és obra del paganisme, home!

Fer festes laiques s'ha fet sempre, o gairebé, però a voltes ha calgut la guillotina.

Tot torna i ens trobem fent pessebre sense anar a missa, menjant panallets, castanyes i moniatos mentre la canalla es vesteix de bruixa i de zombi, mentre empaita

una carabassa que abans era una col, un nap o una llanterna d'un tal Jak O'Lantern.

Al barri, la nit de Tots Sants sembla festa major, perquè s'hi barregen les castanyes amb els *tacos* mexicans, les *calacas*, els *muertitos* i els fantasmes de les carabasses de *Halloween*.

Hi va haver un temps en que hi havia ciutats en què convivien cultures i religions. La gent celebrava les festes dels uns i dels altres i ho feien en pau i no amb guerres.

Sovint ens plantegem si amb el cultiu de les idees n'hi ha prou per canviar les coses. La tradició, el ritual i el patrimoni solen anar del bracet amb la cultura de la pau, sense la qual no hi ha pervivències. Religió vol dir relligar i no desunir.

Ara que fa 800 anys del primer Pessebre, caldrà rellegir les paraules de Francesc d'Assís:

- "Tota la foscor al món no pot apagar la llum d'una sola espelma".

Creació versus tradició, innovació, modernitat, art. Experimentació, reproducció, imitació. Efímer versus permanent... Vet aquí el poder de les paraules, la força de les idees, la virtut dels poetes. Un agnòstic no nega, només es mostra escèptic davant la necessitat de creure per sistema abans de pensar, d'opinar, e construir des del coneixement.

Pau i bé aquest Nadal.

BIBLIOGRAFIA

4. Vegeu l'estudi complet a: Benavent-Vallès, E. (en premsa): Actualización del relato de navidad en forma de belén social. Posibilidades y límites. *Revista Antropología experimental* 24

5. Podeu ampliar aquest tema amb l'article: Benavent-Vallès, E. 2021. Tradiciones religiosas en el espacio público. Análisis de un caso. *Revista de Humanidades* 44: 59-76. <https://doi.org/https://revistas.uned.es/index.php/rdh/article/view/30968>

6. Vegeu una reflexió sobre aquest tema a l'article: Benavent-Vallès, E. 2023. Pesebre y arte contemporáneo. Los pesebres de la Plaça de Sant Jaume de Barcelona. *BRAC: Barcelona Research Art Creation* 11(1). <https://doi.org/10.17583/brac.9756>

Sobreviure a les bombes

Jordi Casas (Olot - article extret d'EL PUNT AVUI (Cultura) del dia 9 d'abril 2023)

Una família d'Olot localitza per casualitat en un museu de Jerusalem diorames que diversos pessebristes olotins van construir per encàrrec de la Unesco.

Se'ls havia perdut la pista en un altre museu destrossat per una bomba.

L'exposició de Cisjordània tenia com a finalitat ser un clam internacional per la pau mundial

Una parella d'Olot ha trobat per casualitat a Jerusalem (Israel) deu diorames de pessebristes olotins que fa més de vint anys que l'Agrupació de Pessebristes d'Olot i la Garrotxa intenta localitzar. Es tracta de deu de les vint creacions que diversos pessebristes de l'agrupació van construir l'any 1999 per encàrrec de la Unesco per a una exposició permanent al Museu Internacional de la Nativitat de la ciutat cisjordana de Betlem, el lloc on la tradició i el Nou Testament situen el naixement de Jesús. L'edifici està situat dins d'un complex salesià, a pocs metres de l'església de la Nativitat.

Aquest organisme hi va reunir pessebres d'arreu del món per commemorar el jubileu pels 2.000 anys del naixement de Jesús i l'exposició era un clam a la pau al món en una de les zones més conflictives del planeta. Els creadors olotins van fer diorames a l'entorn dels passatges bíblics de la infància de Jesús, creats amb les tècniques i la figuració característica de l'agrupació. Hi van participar Teresa Muela, Ramon Bassols,

Amadeu Anglada, Gerard Comas, Joan Castanyer, Jordi Fontaniol, Miquel Gironès, Joan Montero, Josep Traité i Modest Fluvià; la majoria en van fer més d'un. Només a tall d'exemple, Muela va crear una fugida a Egipte de Sant Josep i la Verge amb un cel molt espectacular –una de les característiques del pessebrisme olotí–; Gironès va recrear els mateixos protagonistes buscant fonda per fer nit; Bassols, el temple de Jerusalem i un altre amb les muralles d'aquesta ciutat bíblica.

Bomba

A tots aquests pessebres se'ls va perdre la pista el 2001, quan una part del museu on hi havia l'exposició va quedar destruïda per la caiguda d'una bomba en el marc del conflicte entre israelians i palestins. Cal recordar que, en aquell moment, la ciutat estava dividida entre la part sota administració palestina i la israeliana. L'equipament, que era regentat per salesians, estava situat a la part palestina de la ciutat de Betlem. De fet, l'última notícia que tenien els pessebristes d'Olot era que la

Unesco treballava per recuperar el màxim nombre possible de pessebres o de fragments i figures de l'efecte de la devastació per fer una exposició itinerant.

Ara, franciscans

La família olotina els ha localitzat durant una visita al Terra Sancta Museum de Jerusalem, que dirigeix la comunitat franciscana, un equipament en el qual hi ha una escola de pessebrisme i que exhibeix peces de l'època històrica de Jesús. La troballa, doncs, ha estat totalment casual i, gràcies als contactes d'aquesta família amb l'Agrupació de Pessebristes d'Olot i la Garrotxa, els ho han fet saber. Cal recordar que en una de les capelles laterals de l'església de la Nativitat de Betlem hi ha una imatge del nen Jesús feta als tallers d'imatgeria religiosa d'Olot. Aquesta imatge es venera cada any durant la vigília del dia de Nadal, a la missa del gall.

L'encàrrec de la Unesco va arribar a l'agrupació a través de la seu que té a Verona (Itàlia), un dels centres productors de pessebres artístics més destacats del món. Alguns



La Unesco va encarregar 20 diorames a l'Agrupació de Pessebristes d'Olot i la Garrotxa per a l'exposició permanent al Museu Internacional de la Nativitat de Betlem. A la fotografia d'arxiu, el pessebrista olotí Ramon Bassols fent els últims retocs a algunes d'aquestes creacions.



Josep Traité
i Teresa Muela.

pessebristes olotins ja havien participat en alguna mostra internacional en aquesta ciutat i prèviament a París, arran d'uns contactes amb aquest organisme de l'Organització de les Nacions Unides, que arranquen del 1984.

Aquell any, es va produir la visita a Olot de l'aleshores nunci del Vaticà, Lorenzo Frank, que era un gran aficionat al pessebrisme i que es va desplaçar a la capital garrotxina atret per les figures de l'escultor Josep Traité, per la particularitat de les creacions artístiques a l'entorn del pessebre i per la centenària tradició de la imatgeria religiosa. De fet, el nunci va visitar el Taller de l'Art Cristià, el primer que es va crear, el taller de l'escultor olotí i la casa Trinxeria, on hi ha un pessebre de final del segle XVIII d'estil napolità.

L'any següent, l'Agrupació de Pessebristes va enviar diorames a l'exposició de París, on hi havia creacions de 25 països més i on es va editar un opuscle en què es qualificava Olot com la capital internacional del pessebrisme, atenent una tradició que arrenca al segle XVIII i amb unes característiques artístiques molt particulars de la zona. A més, en aquest mateix opuscle, es remarcava que els pessebres olotins es presenten en caixes amb una espiera, la qual cosa els dóna profunditat i plasticitat i destaca el valor escultòric de les figures.

Els contactes amb la Unesco van ser fonamentals, perquè en va sorgir la proposta i la petició a l'agrupació pessebrista olotina d'organitzar un congrés mundial

i una exposició internacional, que no es van fer realitat, però, fins l'any 1992 i després de molts alts i baixos respecte a les possibilitats d'organitzar un esdeveniment d'àmbit mundial.

L'any 1985, l'agrupació garrotxina va participar en una altra mostra internacional de pessebrisme a Verona amb dos pessebres. Es tractava d'una exposició anual que l'Associació Pessebrista Internacional organitzava cada dos anys en una ciutat europea diferent.

Els pessebristes garrotxins, per exemple, també van enviar pessebres a Alemanya en una altra de les edicions, i, més endavant, a la de Verona una altra vegada, que és on es va produir l'encàrrec de la Unesco.

BIBLIOGRAFIA

<https://www.elpuntavui.cat/cultura/article/19-cultura/2274487-sobreviure-a-les-bombes.html>

800 anys de pessebrisme

Rosa M. Provencio i Monleón

Presidenta de l'ENS de l'Associacionisme Cultural Català

**Associeu-vos i sereu forts,
instruiu-vos i sereu lliures,
estimeu-vos i sereu feliços.**

El que avui coneixem com a associacionisme cultural, que aplega els practicants i amants de la cultura popular, neix al segle XIX de la mà de Josep Anselm Clavé de qui molt aviat celebrarem el dos-cents aniversari del seu naixement.

Clavé era un home nascut al Raval, justament al barri barceloní on trobem un seguit de carrers amb nom de professions medievals. A l'Edat Mitjana cada professió s'agrupava en un carrer i formava gremis. Així trobem carrers dedicats a argenters, esparters, barretaires, cotoners, llibreters, daguers, traginers, entre d'altres. Els gremis van complir un paper essencial en el govern de la ciutat: el *Consell de Cent* estava format per prohoms barcelonins i també per representants dels gremis. Només cal observar el terra de la sala de l'ajuntament barceloní on hi ha símbols gremials.

De ben segur que Clavé es va inspirar en aquest fet quan pensava com organitzar la societat civil del vuit-cents que estava vivint una nova època amb la indústria com a font de l'economia i el treball a la fàbrica substituint el camp.

El segle XVIII marca un canvi total en la vida social. Els homes van a la fàbrica en jornades llargues i sense descans. Les dones continuen a casa fent feines pròpies de la llar, cosint, cuinant, anant a rentar la roba de casa de burgesos i nobles. Elles van poc a fàbrica ni a la taverna quan acaba la seva jornada per relacionar-se amb companys, veïns i/o amics.

Són poques les persones que tenen accés a la cultura. Moltes no saben llegir ni escriure. L'analfabetisme és molt generalitzat en aquell moment. Els patrons necessiten que els obrers tinguin uns mínims coneixements perquè facin funcionar les màquines. Però cal que no deixin el seu lloc de treball i la instrucció s'ha de fer fora de

l'horari. Així neixen els ateneus i les societats d'instrucció. Els obrers més inquiets, que aspiren a millorar laboralment, s'inscriuen per rebre nocions de geometria, aritmètica, ortografia i totes les matèries que els eren necessàries per a avançar. D'altres van a les tavernes i el vi és de gran consum.

Clavé, amoïnat, per la situació i creient que cal apropar la cultura al poble, treballa per donar noves vies que facin progressar la classe treballadora. Pensa que la música és un bon mitjà i funda societats corals que promou que s'associïn entre elles. Neix així el fet que avui coneixem com a associacionisme cultural.

Curiós aquest lligam de l'Edat Mitjana amb l'Edat Contemporània! La capacitat d'autoorganització permet progressar i transformar l'entorn. I així s'ha anat constituint una autèntica estructura de país que avança sota la idea de progrés en diferents àrees, amb esperit crític i propositiu.

Els pessebristes també es van agrupar al segle XVIII en base a la necessitat creativa de representar allò que Sant Francesc d'Assís va explicar amb un simple portal amb Josep, Maria, Jesús, un bou i una mula: el naixement d'un infant que va escampar noves idees en un món classista i amb deus diversos.

De mica en mica el cristianisme predicat per Jesús es va introduir per Àsia i més tard per Europa però fins fa 800 anys no es plasmava en representacions artístiques. Quedava només en explicacions a l'església o en representacions teatrals dins o fora dels temples.

Sant Francesc d'Assís, amb esperit didàctic, va crear la primera representació del naixement de Jesús i va ser de gran impacte a l'època. Amb el temps la seva iniciativa ha donat peu al fet que els pessebres entressin a totes les llars. Primerament amb gran senzillesa i amb poques figures però de mica en mica han arribat a ser autèntics monuments de gran extensió. Han crescut les escenes (el reis d'orient, l'anunciació, els pastors, el riu, el pou, la font, cases i poblets...), s'ha millorat la

indumentària (ara també es fan vestits amb teixits luxosos), han sorgit autèntics mestres en l'art de crear figures en tots els països. El pessebre inspira tant en materials (fang, fusta, os, suro, herbes...) com en espais (un racó de casa, una cova a la muntanya, un jardí, etc.).

Es pot ser catòlic, ortodox, protestant o de qualsevol branca cristiana. La societat europea té una formació cristiana i el pessebre forma part de la tradició, siguis o no creient practicant. És rara la casa on no es fa un pessebre per Nadal.

Però va més enllà. El pessebre ha inspirat cançons nadalenques i són molts els cors que fan un concert especial quan arriba l'Advent. Seria estrany trobar algú que no canti a casa nostra allò de «El 25 de desembre fum, fum, fum».

I què dir dels grups teatrals? Quants centres parroquials, ateneus, cercles de pobles i ciutats representen els pastorets? Advent té una tradició que va més enllà del simple portal i enriqueix l'activitat artística.

I de les muntanyes que acullen representacions escèniques del que devia ser el món a l'època del naixement de Jesús. Els coneixem com a pessebres vivents i cada any són esperats per infants i adults, famílies senceres que es passegen per la natura imaginant el que podria ser la vida als primers moments del primer segle.

800 anys de pessebrisme no poden passar desapercebuts. Visitem els pessebres que es muntaran en places, casals, esglésies i, si podem, també en les cases dels nostres amics.

Enhorabona, pessebristes. Tots celebrarem amb goig el vostre aniversari!



El tamborilero de Katherine Kennicott Davis

De conte a Nadala

Glòria Ballús i Casòliva

Doctora en musicologia

Introducció

L'any 2013 vaig participar en el Simposi internacional de Pessebrisme, que va tenir lloc a Sitges, on vaig presentar una comunicació sobre les *Nadales al món*. Un títol molt agosarat, però que em va permetre fer una breu panoràmica de les cançons de Nadal. Posteriorment cada any he publicat la “història” d’una nadala concreta: *El Noi de la Mare* (2014), *Fum, Fum, Fum* (2017), *El cant dels ocells* (2018), *El desembre congelat* (2019) i *Santa Nit* (2020), per mostrar-ne la representativitat i la simbologia que ofereixen, la majoria vingudes de la transmissió oral i esdevenint tradicionals. En els dos darrers anys la temàtica ha estat més amplia amb “La música dels pastors del pessebre” (2021) i “Palmira Jaquetti Isant i les cançons de Nadal” (2022).

Però també hi ha nadales d’autor, que venen a completar les que trobem recollides, transcrites i editades en cançoners de música popular.

Enguany, em centraré amb una nadala d’autor, la de la pianista Katherine Kennicott Davis¹ que va titular *Carol of the Drum* o *Nadala del tambor*, coneguda per nosaltres com *El tamborilero*.

Sembla que l’origen del seu text prové d’un conte de l’antiga Txecoslovàquia que explica la història imaginària d’un nen que es guanya la vida tocant un tambor i que, en no tenir res més per obsequiar al nen Jesús, com a prova d’amor, li ofereix una serenata amb el seu tambor. El nen Jesús, valorant la seva intenció i emotivitat, li somriu.

Encara que hi ha altres versions sobre la procedència del tema argumental de la cançó.

Per una banda, el text de la nadala te semblança amb *Le Jongleur de Notre Dame* [El joglar de Nostra Senyora], un conte francès del segle XII, en el qual un joglar canta i fa malabarismes davant de la Mare de Déu que porta el nen Jesús i també li somriu, encara que amb diverses versions sobre el seu desenllaç; per l’altra, també te similituds en la trama argumental de l’òpera en tres actes, *Le Jongleur de Notre-Dame*, de Jules Massenet², amb llibret del francès Maurice Léna³ (1902), ambientada en l’Edat Mitjana.

En referència a la música, amb el títol *Little Drummer Boy* s’atribueix oficialment⁴ a la pianista Katherine

Kennicott Davis (*1892; †1980), nascuda a Missouri (Estats Units), escrita l’any 1941 i publicada amb el pseudònim de C.R.W Robertson.

Sembla que, per la seva onomatopeia, també es podria haver inspirat principalment en la nadala *Guilló prends ton tambourin*, amb el subtítol de *Patapan* pel “pataplán” del tambor del seu refrany, escrita el 1701, a la Borgonya (França), i que comença:

**Guillot, prends ton tambourin,
Et toi ton flutiau, Robin (bis)
Au son de nos instruments,
Turerelu, Patapatapan!
Au son de nos instruments,
Chanterons Noël gaïment.**

Sigui quina sigui la seva procedència, des de fa anys és una de les cançons de Nadal més interpretades mundialment. En tractar-se d’una cançó molt popular, amb centenars de versions i en molts idiomes, que ha estat interpretada en diverses estructures musicals: per orquestres clàssiques, corals, solistes, rapers, grups de rock, etc. i forma part del repertori clàssic de nombrosos països d’Europa i d’Amèrica.

Malgrat està escrita al 1941, és a partir de 1955 quan adquireix una certa popularitat pel seu primer enregistrament a càrrec de la Família Trapp⁵. Però li donà la gran projecció la versió del cantant espanyol Raphael, que l’interpretà per primera vegada en un programa de la televisió espanyola al Nadal de 1965, i a la televisió peruana al 1967.

Així, en els anys 60 i 70 del segle passat, es convertí en un hit internacional, amb el nom de *The Little Boy Drummer* [*El pequeño tamborilero*] i fou versionada per

importants artistes, entre ells Joan Baez i Johnny Cash, sent una de les més populars la que cantaren conjuntament Bing Crosby i David Bowie (1977).

La *Cançó del timbaler* o *El petit timbaler*, també té una versió catalana, harmonitzada per a quatre veus pel mestre Manuel Oltra Ferrer⁶, l’any 1966 (partitura editada Barcelona: Clivis, 1978). Posteriorment se n’han fet altres edicions que formen part del repertori de moltes corals, majoritàriament en l’adaptació de M. Clavero (Manuel López-Quiroga Clavero). La lletra en català és de Hector Saez i Ortuño⁷.

A Catalunya, va ser enregistrada diverses vegades ja en els anys seixanta per corals i solistes, entre les quals destaco:

• Les nadales: *El petit timbaler*, *El cant dels ocells*, *Ha nascut Jesús*, i *La Navidad de los niños*, interpretat per la Coral de Cambra del Gran Teatre del Liceu, dirigida

per Lorenzo Declunia (Barcelona: Discosol, 1966).

• *Cançons de Nadal*, EP interpretat pel conjunt *Els de la Torre* (Barcelona: Vergara, 1967)

• *Un Nadal català. Vol. 2*, i *Nadal blanc*, dos discos interpretats per la Coral Infantil “La Trepà”, dirigida per Elisard Sala (Madrid: Marfer, 1967, i Madrid: Gramusic, 1973).

• L’Orfeó Gracienc, dirigit per Antoni Pérez i Simó, *Sardanes per a Cor i Cobla, cançons noves i tradicionals* (Barcelona: Vergara, 1968), amb *La cançó del timbaler*, seguint l’adaptació del metres Manuel Oltra.

• *Snoopy’s Christmas: Classiks on toys* (Barcelona: Discmedi, 1977), amb *El petit timbaler* segons l’adaptació de Jordi Bastard i Guilera.

De manera individual, també la va enregistrar, entre d’altres, *Franciska* (nom artístic de la cantant Francisca del Toro) (Barcelona: Polydor, 1966) i *Renata* (Madrid: Marfer, 1966).

El Tamborilero (text en castellà)

El camino que lleva a Belén / baja hasta el valle que la nieve cubrió.
Los pastorcillos quieren ver a su Rey.
Le traen regalos en su humilde zurrón.
ropopopóm, ropopopóm.
Ha nacido en el portal de Belén / el Niño Dios.

Yo quisiera poner a tus pies / algún presente que te agrade, Señor.
Mas Tú ya sabes que soy pobre también,
y no poseo más que un viejo tambor.
ropopopóm, ropopopóm.
En Tu honor, frente al portal tocaré / con mi tambor.

El camino que lleva a Belén / lo voy marcando con mi viejo tambor:
nada mejor hay que te pueda ofrecer,
su ronco acento es un canto de amor.
ropopopóm, ropopopóm.
Cuando Dios me vio tocando ante Él, / me sonrió.

BIBLIOGRAFIA

1. Katherine Kennicott Davis (*1892; †1980), nascuda al Estats Units, compositora i mestre de música a l'Acadèmia Concord, a Concord (Massachusetts) i a l'Escola Shady Hill, a Filadelfia. Fou membre de la Societat Estatinidenca de Compositors, Autors i Editors des del 1941. Va rebre un doctorat honorari a la Universitat Stetson, en DeLand (Florida). Totes les seves composicions (més de 600, entre elles òperes, cantates, obres per veu i piano, i orgue, cançons infantils, etc.) es conserven al Departament de Música de Wellesley College. Boughton, Harrison Charles (1977): *Katherine K. Davis: life and work*. Ann Arbor, Michigan: Thesis, University of Missouri, reimprès per University Microfilms.

2. Jules Émile Frédéric Massenet (*1842; †1912) compositor francès del Romanticisme, conegut principalment per les seves òperes *Manon*, *Werther* i *Thais*.

3. Maurice Léna (*1859; †1928) dramaturg i llibretistes.

4. Altres l'atribueixen a Henry Onorati, que en va fer un arranjament, i la mostrà al productor Harry Simeone, que enregistrarà la nova versió per a “20th Fox Records”.

BIBLIOGRAFIA

5. Trapp Family Singers, la família que va inspirar el musical i la pel·lícula *Sonrisas y lágrimas* [*The sound of music*].

6. Manuel Oltra i Ferrer (*1922; †2015), compositor i catedrático de harmonia, contrapunto y formas musicales en el Conservatori Superior Municipal de Barcelona (1959-1987).

7. Hector Saez i Ortuño és professor del col·legi Sant Miquel dels Sants, de Vïc.



Fig. 1, 2, 3. Katherine Kennicott Davis (*1892; †1980).

Cançó del timbaler o El petit timbaler (text en català)

El camí que ens porta cap a Betlem / Va fins la vall que un jorn la neu va cobrir
 Els pastorets volen saber del seu rei / En els seus vells sarrons li porten regals
Rampatam pam, Rampatam pam
 Ha nascut en el portal de Betlem / Nostre senyor

Jo voldria postrar a tons peus / Algun present que a tu t'agradi senyor
 Però bé ja saps que jo soc pobre també / I només posseeixo aquest vell timbal
Rampatam pam, rampatam pam
 En el teu honor jo aquí tocaré / Amb el tambor

El camí que porta cap a Betlem / Jo el vaig marcant amb el meu vell tambor
 Res hi ha millor que jo et pugui oferir / El seu ronc so és un cant d'amor i amistat
Rampatam pam, rampatam pam
 Quan Jesús somrigué al veure'm tocar / Tocà el meu cor.



Fig. 4. L'ofertament del tambor.

LA CANCIÓN DEL TAMBORILERO
(CAROL OF THE DRUM)

Adaptat espanyol de M. Clavero Letra original y Música de KATHERINE K. DAVIS

Moderato.

Voz

Piano

El camí que ens porta cap a Betlem / Va fins la vall que un jorn la neu va cobrir
 Els pastorets volen saber del seu rei / En els seus vells sarrons li porten regals
Rampatam pam, Rampatam pam
 Ha nascut en el portal de Betlem / Nostre senyor

Jo voldria postrar a tons peus / Algun present que a tu t'agradi senyor
 Però bé ja saps que jo soc pobre també / I només posseeixo aquest vell timbal
Rampatam pam, rampatam pam
 En el teu honor jo aquí tocaré / Amb el tambor

El camí que porta cap a Betlem / Jo el vaig marcant amb el meu vell tambor
 Res hi ha millor que jo et pugui oferir / El seu ronc so és un cant d'amor i amistat
Rampatam pam, rampatam pam
 Quan Jesús somrigué al veure'm tocar / Tocà el meu cor.

Fig. 5. *La Canción del Tamborilero* (p. 1). Adaptació de M. Clavero. Editada per The B.F. Wood Music Co. Inc. New York (1941).

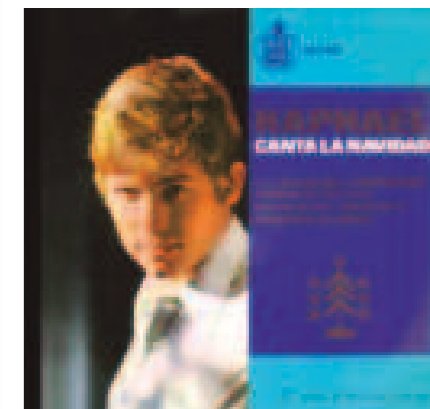
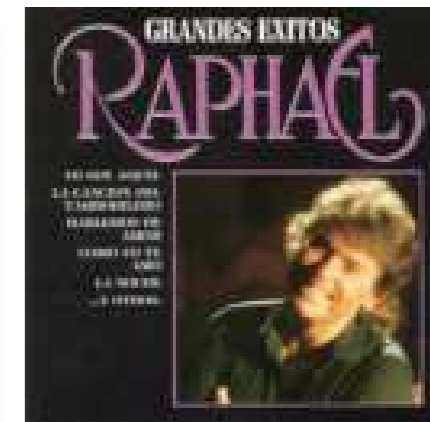


Fig. 8 i 9. Enregistraments de Raphael.

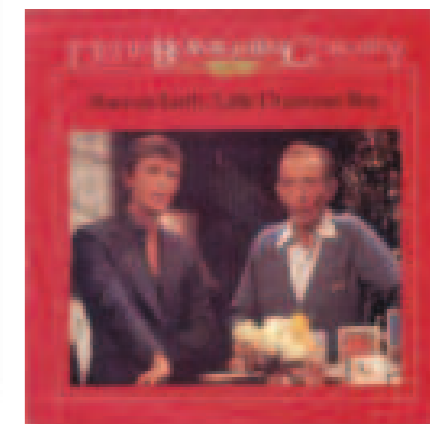


Fig. 10. David Bowie i Bing Crosby.



Fig. 6. Enregistrament de la Família Trapp.



Fig. 7. Joan Baez.



Fig. 11. Nens Cantors de Viena.

El tambor també és present en les nades catalanes

Aquesta nadala te com a principal personatge a un nen que toca el tambor davant Jesús. Precisament el tambor és un instrument membranòfon, que també trobem sovint en les nades tradicionals catalanes.

Com a exemple la nadala *Pastorets de la muntanya*, també coneguda com *L'Àngel i els pastors*, o *El Pasqual*. El tambor hi és present fins i tot amb el seu so: *rampataplam*, que comença:

Pastorets de la muntanya que
vivi amb gran recel,
desperteu, veniu de pressa, /
que ja és nat el Rei del cel.

Cap al migdia, canta i refila, /
toca Pasqual, /
repica el timbal:
ram-pata-plam .../
ram-pata-plam.

Que són festes d'alegria /
Pasqües santes de Nadal.

A Betlem me'n vull anar és una altra nadala on també apareix el tambor o timbal. Juntament amb altres instruments musicals aeròfon, com el xiulet:

*A Betlem me'n vull anar /
vols venir tu gallineta?
A Betlem me'n vull anar /
vols venir tu rabadà?*

Un xiulet li vull comprar; /
un xiulet li vull comprar.
Xiu, xiu, xiu farà el xiulet; /
xiribit, xiribet;
a Betlem, au, au, /
a Betlem si us plau.
Un timbal li vull comprar. /
Tam, tam, tam, farà el timbal.

En la nadala potser més interpretada, *Els tres Pastorets*, també apareixen instruments i en la segona estrofa es remarca el tamborí, dient:

L'altre toca el tamborí, /
tamborí sona que sona,
i refila el flabiol /
i somica la viola.

A manera de conclusió, puc dir que aquesta nadala *La cançó del timbaler* o *El petit timbaler* ens mostra un text distés, agradable, simpàtic i, sobretot, tendre, alhora

L'Àngel i els pastors
Allegretto
-Pas-ta-rete de la muntanya
que vi-via amb gran re-
cel. amb gran re- zel, des-per-
teu's ve-niu de- pres-sa que a'ra
nat el Rei del cel. Cap al mig-
dia - a Can-ta i re-fila - la to-ca Pas-
qual re-pi-ca el tim-bal ram-pa-ta-
plam ram-pa-ta-plam que's son-
ta - les d'a-le- grí - a Pas-qües
San-tes de Na - dal!

Fig. 12. "L'Àngel i els Pastors". Llongueres, Joan: *Cançoner Popular de Nadal*. Barcelona, Balmes, 1955, pp. 95-97.

ELS TRES PASTORETS
Si n'e-ren tres pas-to-rets, n'e-ren
din-tre de la Co-va; la un to-ca fla-bi-
ol, l'al-tre to-ca la vi-o-la. Ai, que més
ai, ai, que més ai, dit-xo-sa la nit de Nadal!

Fig. 13. "Els tres Pastorets".
Cançoner de Nadal. Lletra i tonada de disset cançons nadalencques pròpies per ser cantades davant el pessebre en les llars cristianes de Catalunya. Barcelona, Balmes, 1947, pp. 20-21.

que també implica onomatopeies d'instruments, que fan que puguin ser cantada i també escenificada fàcilment pels cantaires de les corals infantils, que fins i tot hi poden afegir el tambor durant la seva interpretació.

En referència als Pessebres que d'una forma tan creativa s'ofereixen arreu de Catalunya, durant el cicle nadalenc, amb la incorporació de figures de músics amb diferents instruments, crec que també s'hi podria incorporar un "pastoret" tocant el tambor, per

mantenir el seu significat, que és realment emotiu, tendre i ple de simbolisme.

Dels nombrosos enregistraments, destaco per visualitzar en you tube

Raphael - <http://www.youtube.com/watch?v=TTIDFJzBd6s>[embed]

Sergio Dalma - <http://www.youtube.com/watch?v=cHvtN8Lbs8c>[embed]

Abraham Mateo - <http://www.youtube.com/watch?v=sA6nIBlp0i4>[embed]

Justin Bieber - <http://www.youtube.com/watch?v=REAE42VYCI>[embed]

Bing Crosby & David Bowie - <http://www.youtube.com/watch?v=DiXjb13kRus>[embed]

Cranberries & Westlife - <http://www.youtube.com/watch?v=vwugqvlyzSo>[embed]

The Jackson Five - <http://www.youtube.com/watch?v=FikFQz8NOpQ>[embed]

Boney M - <http://www.youtube.com/watch?v=bPBvSBRaLfo>[embed]

ABBA - <http://www.youtube.com/watch?v=YYBy8Uwanaw>[embed]

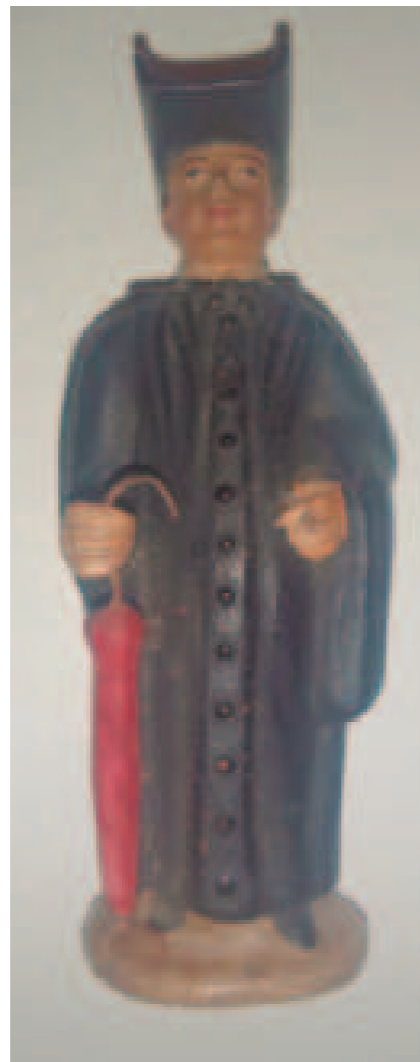
Sinatra - <http://www.youtube.com/watch?v=yPe8HmPuINw>[embed]

Monges, capellans, àngels i... dimonis!

Antoni Dorda Ventura
Albert Dresaire Gaudí

S'acosta Nadal i ens preparam per a fer el pessebre. Les figures, que han estat guardades en una capsxa tot l'any, tornen a prendre vida... Obra d'artistes reconeguts o d'artesans anònims, les figures que poblen els nostres pessebres són escultures de petit format que constitueixen un patrimoni que no sempre ha estat valorat com es mereix.

Massa sovint l'autoria de moltes d'aquestes figures resta en l'anonimat. Perquè les figures de pessebre han estat modelades per escultors reconeguts, però també per pessebristes aficionats o per artesans que, tot emmotllant figuretes de pessebre, guanyaven un complement al seu sou de la fàbrica. Volem treure de l'anonimat alguns autors de figures de pessebre. Més concretament, a capellans, frares i monges que han modelat petites escultures per al pessebre. Les figures sorgides de les mans de religiosos i religioses gaudeixen d'un plus. D'una manera o altra, els seus autors traslladen la seva vivència espiritual a la seva obra. Entre ells hi destaquen veritables escultors amb una obra digníssima. Estem parlant d'autors com el frare caputxí Marià d'Olot Jordi Oliveras i Vayreda (Olot, 1928 - Barcelona 1987); el capellà Ramon Garriga i Boixader (Vic, 1876 - Samalús, 1968), conegut com l'ermità de Samalús; el capellà (i també poeta i pintor) Jacint



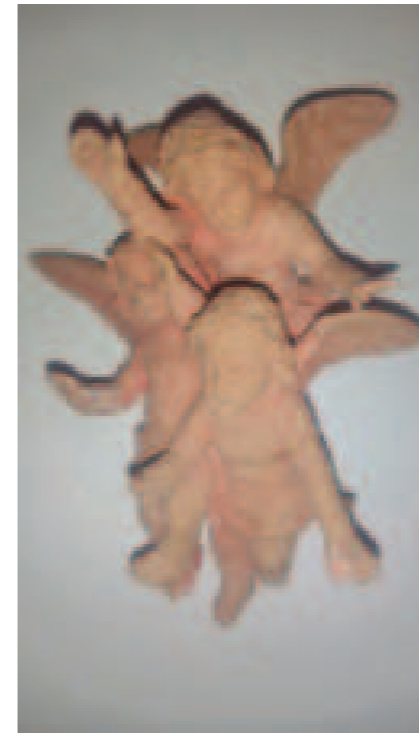
Capellà del paraigües (figura popular).
Col·lecció Toni Dorda.

Costa i Bosch (Vic, 1899 - 1981), o la religiosa carmelita Maria del Carmel Moncerdà i Bas (Palma de Mallorca, 1959), de la comunitat carmelita descalça de Mataró.

La iconografia pessebrista és molt extensa i variada. En alguns casos en desconeixem l'origen vertader del significat dels seus personatges.

D'antic era costum d'algunes cases posar-hi la figura d'un capellà. Ja fos dempeus amb un paraigua vermell, obert o tancat, o bé damunt d'un ruquet fent camí. Diuen que el paraigua era un símbol que indicava a la gent la visita a un malalt. Se'n desconeix l'origen, possiblement va passar com en tants altres casos: el pessebre esdevenia una representació de l'entorn de la vida quotidiana i dels personatges que la protagonitzaven. Ves a saber si les famílies hi posaven aquesta figura, per agrair la visita del capellà a les cases en el moment en què aquest hi anava a beneir el pessebre.

La figura de l'àngel és, potser, la que millor representa l'enllaç de la dimensió profana del pessebre amb el seu origen sagrat. En el món de l'art, la representació dels àngels i els seus missatges ha estat molt recurrent. L'arcàngel Rafael és el missatger de Déu. És qui comunica a Maria que serà mare per obra de l'Esperit Sant, tanmateix avisa als pastors del Naixement de Jesús i qui, fins a quatre vegades, parla a Josep en somnis. Totes aquestes escenes també han estat reproduïdes pels creadors de figures de pessebre.

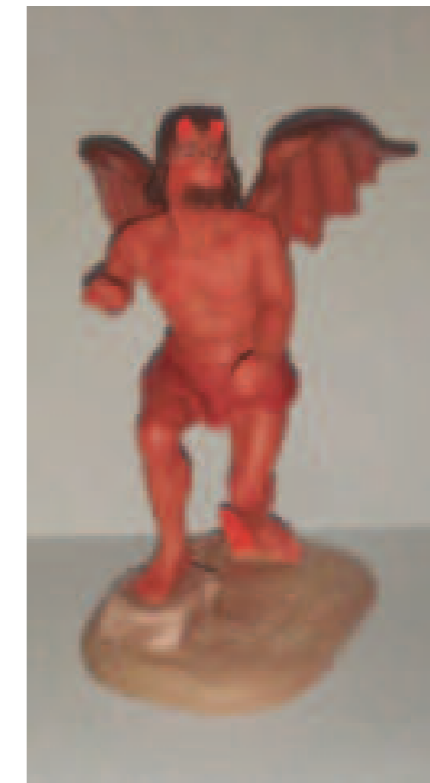


Àngels querubins. Julia Fàbregas i Dachs
Col·lecció Toni Dorda.

Ara bé, si hem de parlar de figures desconegudes al pessebre hem de reservar un espai a la del Dimoni. És el personatge que representa el mal i els set pecats capitals. Dins del pessebre domèstic no s'acostuma a posar mai, si bé en diorames en trobem alguns. És el cas de la representació de la "Llegenda de les calderes de Pere Botero", o la de la nadala "El dimoni escuat" i també l'obra de teatre "Els pastorets". Altres representacions no tan conegudes serien "la lluita entre el bé i el mal" o "la temptació de Jesús", que ja no seria pròpiament una escena de pessebre.

L'escultor figuraire que més va gaudir modelant tota mena de dimonis va ser en Lluís Carratalà. Segurament motivat i influenciat per la seva trajectòria com actor de teatre, on entre molts personatges va posar-se a la pell del "Bieló", a la versió d' "Els pastorets" de J.Morera Soler. Va fer un munt de figures de dimonis molt reeixides, moltes d'elles de motlle. És genial el seu grup de les «Calderes de Pere Botero» amb bruixa i un munt

de dimoniets (amb corona d'àngel) inclosos, "el dimoni escuat" essent apallissat per diversos pastors, i un llarg etcètera. També Martí Castells (fill) i els germans Castells feren una petita producció, en el seu cas sempre modelada. Altres autors que han fet figures de dimonis són Joan Colomé, Marçal Casanovas, la nissaga Muns, i Ester Font i Laura Baldric.



Dimoni. Lluís Carratalà i Vila
Col·lecció Toni Pruna.



Dimoni. Lluís Carratalà i Vila
Col·lecció Joan Cortada i Núria Garcia.

Exposició "Monges, capellans, àngels i... dimonis!"

Això és el que veureu en aquesta mostra: monges, frares i capellans modelant figures del nostre pessebre popular. Àngels i dimonis portant la lluita entre el bé i el mal als nostres paisatges...

Si voleu gaudir d'una exposició molt especial, el dia **1 de desembre** d'enguany s'inaugura l'exposició "Monges, capellans, àngels i... dimonis!", a la sala d'exposicions de l'**Ateneu de la Fundació Iluro**, al carrer de la Riera, 92/Bonaire, 3 de Mataró. Podreu gaudir d'una exposició de l'obra de capellans, religiosos i religioses que han estat escultors de figures de pessebre, d'un bon nombre de figures que representen capellans, àngels i dimonis, i de diversos grups de figures on el protagonista és l'àngel i els seus missatges. Tots hi esteu convidats!

Dates: de l'1 de desembre de 2023 al 21 de gener del 2024

Horaris: de dimarts a dissabte de 17.30 a 20.30 h
Diumenge i festius d'11.30 a 13.30 h

El dia de Sant Esteve i el de Reis, l'exposició romandrà tancada.

Pessebrisme, mirades: el pessebre tradicional vist des de les arts

Elena Calzada i Lladó

Periodista

Membre de l'Ens de l'Associacionisme Cultural Català

El Nadal de 2022, la Federació Catalana de Pessebristes va convidar nou artistes catalans a *mirar* i recrear un pessebre tradicional des de les seves pròpies disciplines, com l'arquitectura, la pintura, l'escenografia, la ceràmica, l'escultura o el gravat. A partir d'un Naixement, obra de Ferran Fonte, aquells van imaginar i modelar els seus particulars pessebres: una escena íntima de la sagrada família tancada en una capsa de

música, un collage elaborat amb peces viscudes o un teatre on es representen els records de l'autor. Les propostes es van recollir en l'exposició **Pessebrisme, mirades**, que es va poder visitar del 15 de desembre al 5 de febrer de 2023 al Centre d'Artesania de Catalunya, a Barcelona.

La iniciativa posava el focus en la dimensió artística i creativa del pessebre, més enllà del seu

valor cultural i patrimonial. I és que els pessebres, en tant que obres artístiques, s'adapten als contextos de cada moment, geogràfics, culturals, als gustos estètics, als nous materials i nous llenguatges; sovint trenquen els límits del diorama i ofereixen escenaris més simbòlics, aportant relats personals i socials que transcendeixen el vessant estrictament religiós.



Foto Jordi Bernal

9 + 1 mirades

L'obra de punt de partida –o “quilòmetre zero”– de l'exposició era un fragment del pessebrista de l'Escola de Terrassa **Ferran Fonte i Ibáñez** que representava l'escena del naixement, amb la marededéu, sant Josep i el nen asseguts a l'entrada d'una casa, en el moment de ser retratats. La introducció en l'escena del personatge del pintor jugava precisament amb la idea de la mirada de l'artista, i convidava l'espectador a qüestionar-se la suposada equivalència entre la representació d'un objecte i la realitat.



Ferran Fonte Ibáñez. Foto Elena Calzada

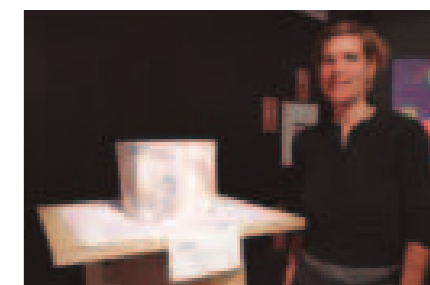
L'**arquitecte Joan Bertran** va partir de la idea de la llar del muntatge de Ferran Fonte i la va transformar en un cub negre on es fusionen els quatre elements que, segons el món antic, constituïen la matèria: aigua, terra, foc i aire. En el centre del cub, va col·locar una esfera platejada simbolitzant el cinquè element, l'èter, que es relaciona amb la llum i l'origen de l'univers, i que connecta amb la idea del naixement. A la base del cub, dos triangles entrelaçats, un apuntat cap amunt i l'altre cap avall, simbolitzen sant Josep i la verge Maria.



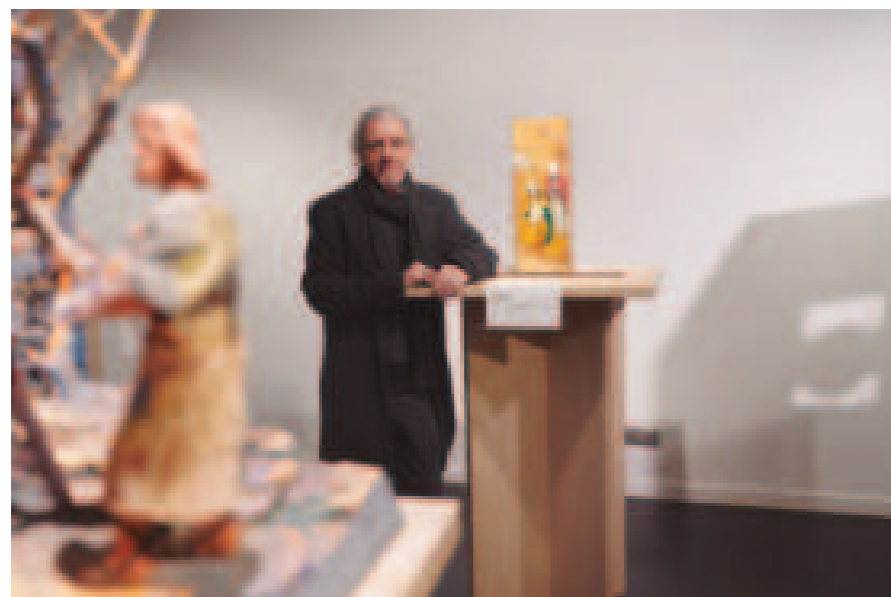
Joan Bertran. Foto Elena Calzada

La proposta de **Kerstin Hintz** adopta també la forma de cub, tot i que amb un sentit i un caire molt diferent. L'**artista** de Matadepera va voler retornar als protagonistes la intimitat i la calma que requeriria una situació com un part però que nosaltres i la fama els hem pres. Per això, el seu pessebre és una mena de capsa de música, on només un petit forat permet observar l'interior i descobrir la Marededéu, sant Josep i l'infant Jesús ballant sota una llum càlida.

L'obra del **gravador Miquel Rocabruna** és una recreació del retaule de l'església de Santa



Kerstin Hintz. Foto Elena Calzada i Núria García



Miquel Rocabruna. Foto Elena Calzada

Maria a Palau-solità i Plegamans, una peça mestra de l'art gòtic català que s'atribueix al Mestre d'Artés, un pintor anònim de l'escola valenciana. El mateix artista va participar en la restauració d'aquesta obra, que va dur a un descobriment inesperat: un dels Tres Reis d'Orient no seria en realitat rei sinó reina. Rocabruna va recrear en gravat i pintura l'escena de l'Epifania, però retratant només els personatges de la Verge i el nen, Sant Josep i el bou i la mula sota l'estel.

L'escultor i forjador Pol Codina, del taller de la Serralleria March de Mataró, va aportar a l'exposició un naixement que conjuga tècniques i materials tan antics com la forja i el ferro amb el llenguatge contemporani. Les figures destaquen per les seves línies simples, abstractes i modernes i d'espais buits, en les quals trobem ressons de l'obra de l'escultor Jorge Oteiza, especialment del seu Fris dels apòstols d'Aranzazu (Oñati, Guipúscoa).

Similar va ser la proposta de l'escultor terrassenc Joan Martínez. Ell va crear un naixement de ferro de línies abstractes, però en aquest cas fet amb deixalles de ferro com alicates, tenalles, martells i altres eines antigues en desús que va trobar al seu taller, per tal de ressaltar el fet que "un pessebre es pot representar amb qualsevol cosa".

L'escultura i ceramista Mercè Pla va imaginar un àngel que puja per una escala per inspirar el Nadal a cau d'orella de l'artista. La seva proposta connecta la seva línia de treball –que es caracteritza per uns grans caps, o 'Ànimes'–, amb la tradició del pessebre, representada en el naixement, amb les figuretes de sant Josep, la Verge Maria, el nen i el caganer.



Pol Codina. Foto Elena Calzada



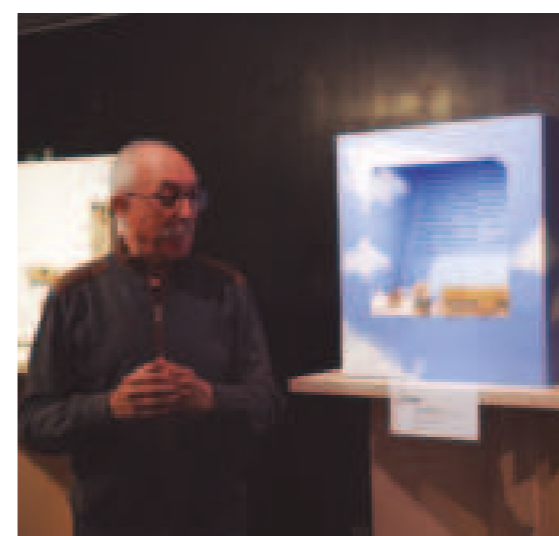
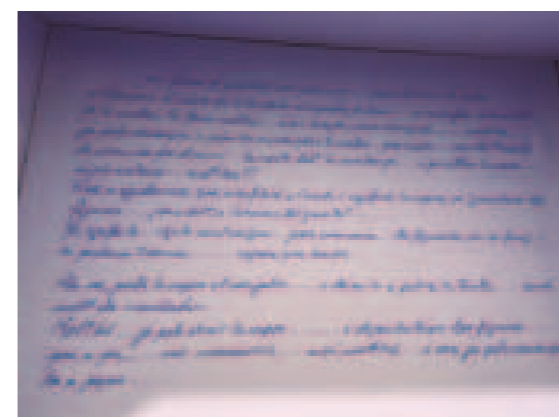
Joan Martínez. Foto Elena Calzada



Mercè Pla. Foto Elena Calzada

L'escenògraf de Vilafranca Amadeu Ferré va transformar el pessebre en un escenari teatral, amb la intenció de posar en escena el record de les emocions i vivències que sentia quan de petit començava a muntar el pessebre a casa. Per això, el seu és més aviat un *making of* d'un pessebre, on les figuretes encara estan amb el paper d'embolicar i al costat de la caixa on es guarden la resta de l'any, i encara es pot veure el paper de diari sense cobrir de molsa o d'encenalls.

Les vivències i els records van ser també la base principal per la proposta de l'artista multidisciplinar matadepereenc Antoni Fàbregas, que ell mateix va definir com "un collage abstracte de parts viscudes".



Amadeu Ferré. Foto Elena Calzada i Núria García



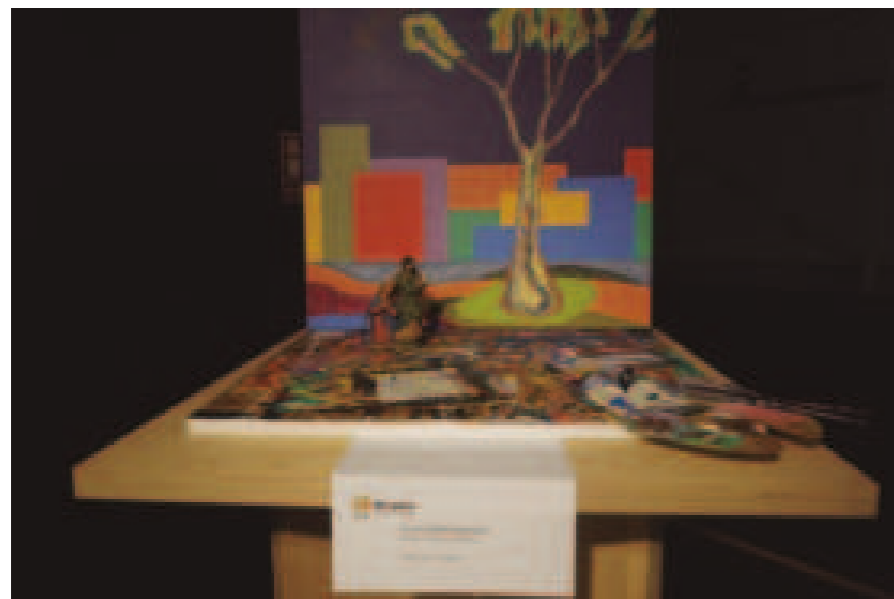


Antoni Fàbregas. Foto Núria Garcia

Sobre un gran espai en blanc, dues peces de fusta i un traç esglaonat en pintura, remetent a la finestra i l'escala del pessebre de Ferran Fonte. A sota, destaquen la figureta del nen Jesús, que l'artista va adquirir fa molt de temps a la Fira de santa Llúcia de Barcelona i que guarda la història de la persona que abans l'havia comprat i posat en un pessebre, i una peça metàl·lica procedent d'un antic llum que simbolitza el naixement.

L'exposició es completa amb la mirada del pintor **Ferran Ferrer**, qui fa un doble homenatge al poeta Joan Salvat Papasseit i al pintor uruguaià-català Joaquim Torres-García, dos personatges amb qui va mantenir una profunda relació tant amistosa com creativa. El seu pessebre presenta dos escenaris oposats: en el pla vertical, un món idíl·lic, amb un arbre central i les formes geomètriques i constructivistes inspirades en la pintura de Torres-García; en el pla horitzontal, el món actual, amb la Verge, el nen i sant Josep envoltats de brutícia, desordre i alguns anuncis comercials que gairebé oculten els versos del poema 'Nadal' de Salvat Papasseit.

https://ccam.gencat.cat/ca/arees_actuacio/artesania/centre_artesania/exposicions/pessebrisme/



Ferran Ferrer. Foto Elena Calzada



Remembrança de Josep Traité i Compte, escultor i pessebrista

Joana Gaja i Vives

Associació de Pessebristes de Mataró

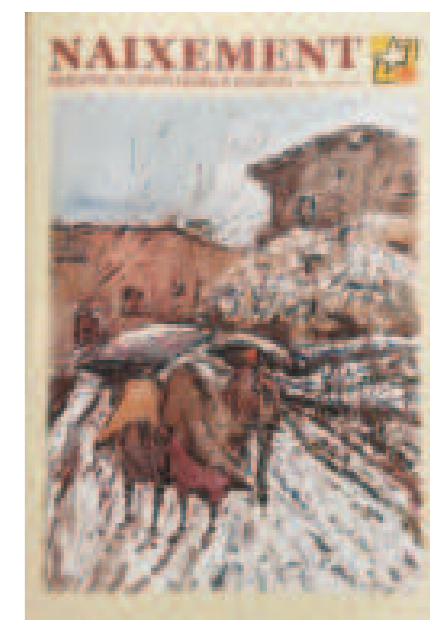
El dia 7 de novembre del passat 2022, la notícia del traspàs de l'escultor i pessebrista Josep Traité i Compte va traspasar el món dels pessebres de Catalunya.

En Josep Traité va ser, a part d'un pintor aquarellista decantat cap al vessant expressionista, i un reconegut escultor pessebrístic que amb el seu art en la construcció de pessebres, especialment en diorames, modelant figures i grups escultòrics del naixement, de la pagesia, i la vida rural catalana, va traspasar fronteres.

Afable i senzill va ser l'amic de la Federació Catalana de Pessebristes, de les associacions federades i de

molts pessebristes en particular. Quan la FCP va editar la primera revista **Naixement** al desembre del 2010, ho va fer amb una aquarel·la seva a la portada. També va pintar una aquarel·la per al cartell de l'Exposició commemorativa del 85è Concurs Local de Pessebres de Sabadell el Nadal del 2012.

Josep Traité i Compte va néixer a Olot el 15 de setembre de 1935. Va ser un digne alumne del seu pare, que en tenir-lo a la falda, tot modelant, li va despertar el do de la vocació que de ben segur li va transmetre, i es va convertir en el seu primer mestre. M'atreviria a dir que va aprendre'n mirant, i també que va ser un nen precoç,



ja que amb quatre anys jugava amb el fang modelant ovelles, gallines i oques. També de petit va destacar amb el dibuix: als set anys dibuixava motius evangèlics que li encarregaven els mestres de l'Escola pública de la qual era alumne. Per Nadal li demanaven que dibuixés les nades. L'estudi no era el seu fort, però amb el dibuix ja destacava, i força, entre els seus companys.

Al Centre Catòlic, amb 13 anys, va obtenir un premi en el concurs de pintura. Amb 14, dibuixava al natural i pintava a l'oli, però aviat es va decantar per l'aquarel·la i

l'impressionisme. Estudià Belles Arts amb Martí Casadevall i Lluís Carbonell animat pel seu pare, que segur intuïa en el seu fill un artista amb personalitat pròpia. També va estudiar amb Soler Jorba, Mas Collellmir i Pere Gussinyé, i cercant la perfecció, va anar a Perpinyà i a Tolosa. Durant dos anys, va ser també professor de l'Escola de Belles Arts d'Olot.

El 30 de juliol de 1960 es casà amb Maria Ansino Pàrraga, que sempre li va donar suport en la seva carrera. Com ja hem dit va començar a modelar a la falda del seu pare, i jo crec que el seu vessant més important ha estat l'escultura i el pessebrisme. El 1960 va ser un dels fundadors de l'Associació de Pessebristes d'Olot. Del 1965 al 1971 realitzà el pessebre monumental de la Casa de la Caritat. L'últim que hi va construir fou en homenatge a Ramon Amadeu per al 150è aniversari de la seva mort.

Durant tres anys consecutius (1970-1971-1972) guanyà el concurs de pessebres de Valladolid en el qual participaven pessebres de tot el món.

El 1980 fundà amb Fluvià Farrés l'Escola de Pessebristes d'Olot. Hi va impartir classes fins el 2003. El 1984 participà a l'Exposició Internacional de Pessebres de la UNESCO que es va celebrar a París. La delegació de la UNESCO va adquirir figures seves. El 1985, amb un company pessebrista, va instal·lar dos pessebres a Verona (Itàlia) i el 1986, junt amb la seva esposa, va lliurar al papa Pare Joan Pau II un grup escultòric que el Vaticà li havia encarregat.

En el Museu de la Vida Rural de l'Espluga de Francolí hi té figures i grups d'escenes tradicionals: 18 entre figures i grups dedicats a: **Les mans**, oficis i treballs populars; 14 que ens recorden els **Treballs agrícoles i ramaders**; 11

dedicades a **El pa de cada dia**, com la matança del porc, la mestressa de casa que escorxa el conill, i més; 17 anomenades **Del bressol a la tomba**, la vida a la llar, maternitat, el bateig; 13 grups i figures de **Costums religiosos i festius**, el naixement, cant dels infants davant el pessebre; 6 anomenades **Tot fent camí**: camí de Betlem, cap a mercat, la tartana, etc. És molt recomanable aquesta visita per endinsar-nos en el nostre passat i alhora admirar la important col·lecció d'obra d'aquest artista.

En diversos moments, va impartir classes com a professor de modelatge a les associacions de pessebristes de Banyoles, Lloret de Mar, Mataró i Sabadell. Va fer les il·lustracions per als **Goigs al Pessebre** musicats per Mn. Camil Geis (Girona 1902-Sabadell 1986).

En el Museu d'Història de Girona hi té un diorama amb 28 figures. El 2004, La Caixa de Pensions, li



encarregà un pessebre que fou itinerant per diverses poblacions. El 2006 va exposar un grup d'escultures a Banyoles amb motiu de la 37a Trobada de Pessebristes de Catalunya i Balears, i en el Congrés Nacional de Pessebristes celebrat a Vic el 2006, se li va retre un sentit i merescut homenatge de forma institucional i oficial. Hi havia figures seves a l'exposició. El 2007 va exposar un pessebre a la sala d'art Els Quatre Cantons, d'Olot.

L'Associació de Pessebristes de Mataró, el diumenge 17 de febrer del 2008, en el transcurs de la festa de cloenda i lliurament de premis i obsequis del 79è Concurs Públic de Pessebres, li va retre un senzill però molt emotiu homenatge per la seva carrera com a escultor i pessebrista, i per la tasca de tota la seva vida dedicada al món del pessebre. El president de l'Associació li va lliurar una placa d'agraïment. Josep Traité, molt emocionat, va agrair el reconeixement i elogià la Mostra de Pessebres, que havia visitat abans

de començar la festa i va animar els pessebristes mataronins a continuar treballant per la continuïtat d'aquesta tradició tan arrelada al nostre País.

El dissabte 28 de novembre del 2008, Traité va visitar de nou l'Associació de Pessebristes de Mataró, ara, per dos motius també molt importants: fer l'entrega d'un grup escultòric del Naixement que li havien encarregat, i cloure amb una classe magistral el curs de modelatge de figures, com a novetat i sota el mestratge d'Antoni Pruna, que havia promogut l'entitat. L'escultura va satisfer totes les expectatives ja que és una veritable obra d'art. Traité plasmava vida a les seves figures, que en contemplar-les ens donen la sensació de moviment; és un clar referent de l'impressionisme. Contemplant la seva obra entenem perquè li deien *l'escultor del vent*.

Al Museu de la Garrotxa d'Olot, el 2014 es va fer una exposició que va ser un repàs dels més de 50 anys

de la seva trajectòria artística. En el transcurs de la inauguració la Fundació Díaz-Caballero va adquirir alguns diorames d'en Traité per al seu Museu de Belenes instal·lat a la població de Mollina (Málaga) i li va entregar una placa en agraïment a la seva obra.

I es que en Josep Traité a més de destacat escultor, pintor i pessebrista, era sobretot l'amic de tots els que l'admiraven i estimaven per la seva bonhomia, senzillesa i persona d'una gran sensibilitat artística. Estic segura que el seu esperit quedarà reflectit en les seves innombrables obres, peces úniques -ja que mai va fer -ne còpies- i en els nostres cors per sempre més.

Fotografies de Manel Garcia Gaja o d'arxiu.



Notícia d'un pessebre del segle XVII en un antic oratori de la muntanya de Montserrat

Francesc Villegas i Martínez

President del Grup Pessebristic de Manresa

Vice-president de la Federació Catalana de Pessebristes

Malgrat la tradició ben antiga i popular del Pessebrisme a Catalunya, pocs articles s'han escrit d'aquest Art referits als nostres pessebres antics o sobre les figures emprades. Malgrat alguns butlletins i llibres, és quasi inexistent la seva publicació. Per aquest motiu trobem ben important destacar i fer difusió de la troballa documental d'un pessebre, existent com a mínim en el segle XVII, dins l'interior d'un humil oratori montserratí. Aquest fet demostra que una acurada investigació documental dels fons d'arxiu d'esglésies i monestirs, podria adobar altres notícies de pessebristes que fins ara desconeixem.

El gener de 2023, en la lectura a Internet d'un article sobre l'antiga ermita de sant Dimes¹, situada just al damunt de la carena sobre el monestir de Montserrat, vaig descobrir un comentari que citava que en l'oratori proper sota l'advocació de sant Bartomeu, tenia en el seu interior almenys des del segle XVII, un gran retaule dedicat al sant, i també **“unes estàtues que representaven el pessebre”**.

La coincidència, després de la publicació del meu llibre **150 anys de pessebres i pessebristes a Manresa**² d'estar estudiant des de fa temps, els pessebres

i pessebristes de la comarca de Bages, em va fer investigar aquell apunt pessebrista que m'ha portat a documentar, possiblement, un dels pessebres més antics de Catalunya, si no el que més. Si bé de notícies de pessebres antics en tenim poques descripcions, de cròniques o imatges sobre l'escena sola del Naixement (Maria, Josep, el Nen Jesús, l'àngel, i el bou i la mula) n'hi ha diverses al nostre país i ben antigues, la majoria representades en pintures a retaules o en escultures a capitells o claus de volta d'esglésies. Sense sortir de l'entorn del Bages, tenim dues mostres escultòriques ben interessants representant l'escena

del Naixement: una, en un capitell del segle XIII escenificat en el claustre romànic del monestir de Santa Maria de l'Estany, municipi ara de la comarca del Moianès, i el que hi ha policromat del segle XV a la clau de volta de la nau gòtica de santa Maria de Manresa.

DÈFICIT D'ESTUDIS SOBRE PESSEBRISME

Malgrat la llarga tradició pessebrista a Catalunya, amb segles de pervivència, son ben pocs els estudis publicats sobre aquesta temàtica, això que per ser un bon pessebrista artístic i Catalunya n'ha tingut molts, comporta el coneixement de totes les branques



Ermita montserratina de sant Dimes, on es veu en el fons dret, l'oratori de sant Josep. Gravat extret del *Compendio historial o relación breve y verídica del portentoso Santuario y Camara Angelical de Nuestra Señora de Montserrat*. Barcelona, edició d'abans de 1742.

de l'Art. Els museus del país son plens d'obres de pintura i escultura, amb estudis ben documentats sobre cada autor, però es quasi nul·la la presència de pessebres o diorames que es guarden, fets pels molt bons pessebristes i/o artistes figuraires que hem tingut al llarg dels segles. Destruir el pessebre pels propis artistes que l'han fet un cop passat el cicle de cada Nadal, malgrat que hagi estat una obra d'art, ha dificultat la realització de bons estudis sobre aquesta temàtica que, en molts casos, ni s'han conservat en fotografia.

PESSEBRES A MONTSERRAT

Montserrat, muntanya i santuari, com a punts emblemàtics de referència paisatgística i religiosa de Catalunya, han estat sovint plasmats en els diversos pessebres que algunes entitats o persones han realitzat al llarg dels anys. El caputxí Fra Valentí Serra de

Manresa en el seu recent llibre **Entrem dins el pessebre**³, dona la notícia d'un pessebrista barceloní, Joan Grau, que en el segle XIX feia el seu pessebre casolà, força consolidat en els anys, bastint amb suro les muntanyes de Montserrat. Tenia el seu obrador especialitzat al carrer dels Tallers. També al llibre **Ricard Lluch pessebrista 1895-1988**⁴, i mestre artesà, ebenista i decorador, s'explica que en el seu taller es feien pessebres ben originals que, sortint de la temàtica del que és el pessebre clàssic, foren coneguts per tot Catalunya. La idea dels pessebres d'en Lluch, era que a banda de l'habitual Naixement, podia dir i comunicar més coses, que no fos estàtic, i que al mateix temps donés a conèixer la història d'un monestir o la vida d'un sant. El 1931, en un gran pati del darrera del seu obrador, va construir un espectacular escenari per a fer el pessebre que dedicà amb molt

d'èxit a reproduir la muntanya de Montserrat. En va fer durant força anys fins al 1964.

Amb tot, malgrat haver revisat moltes revistes montserratines des d'inici del segle XX fins ara, entre les quals **Montserrat. Butlletí del Santuari**, no he trobat cap notícia de pessebres al monestir fins a temps ben recents. La majoria d'escrits sobre la celebració del Nadal a la comunitat i basilica, donen preferència a les actuacions musicals. Així, són molt poques les dades de pessebres que hem trobat fets al monestir o en el santuari, la majoria dels quals, realitzats pels propis germans de la comunitat o que hi eren vinculats. Sabem del de 1942 fet per Dom León Folch; també el de 1947 del G. Ambròs Caralt, ajudat pel G. Gabriel, o el de 1957 fet pel G. Oriol M. Diví.

En el llibre **Els pessebres al monestir. Museu d'Arts, Indústries i Tradicions Populares. Museu Monestir de Pedralbes**⁵, en la seva pàgina 59 parla d'un conjunt de figures de l'artista Domènec Talarn (1812-1902) que va adquirir Felip Camps i Comas, fill d'Antoni Camps i Fabrès (Manresa 1822, Barcelona 1882), industrial i poeta romàntic que feia amb aquelles figures el pessebre a la seva llar. Aquesta col·lecció passà després a un parent seu, Camps i Miró, i encara després, a un notable pessebrista de Barcelona, Ramon Padrosa i Camps, també de la família. En dues ocasions, 1944 i 1945, aquesta preuada col·lecció de figures va servir per bastir el pessebre de Montserrat.

Com un destacat artista en el camp del Pessebrisme dins la comunitat benedictina de Montserrat, cal

BIBLIOGRAFIA

1. TOT MONTSERRAT (Internet), **Ermita de sant Dimes**.

2. VILLEGAS I MARTINEZ, Francesc (2007) **150 anys de pessebres i pessebristes a Manresa**, Llibreria Sobrerroca, Manresa.

BIBLIOGRAFIA

3-SERRA DE MANRESA, Fra Valentí (2022) **Entrem dins el pessebre. Un petit univers a les teves mans**. Col·lecció L'Ermità núm. 11, Edicions Morera SL., Barcelona.

4- LLUCH I PERALES, Àngel (2015) **Ramon Lluch pessebrista (1895-1988)**, Publicacions de l'Abadia de Montserrat, Barcelona.

5-MUSEU D'ARTS, INDÚSTRIES I TRADICIONS POPULARS DE BARCELONA-MUSEU MONESTIR DE PEDRALBES (1997), **Domènec Talarn (1812-1902) escultor pessebrista**, Ajuntament de Barcelona, Institut de Cultura, Barcelona.

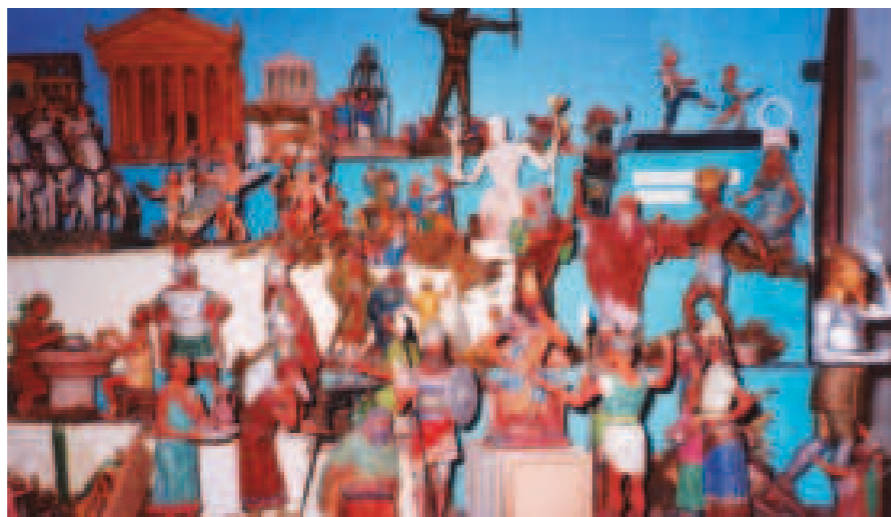
citar G. Romual M. del qual en vaig publicar la biografia a la revista Naixement⁶ amb l'article: **Pessebrista i figuraire català poc conegut: Gabriel Romagosa i Mora (Molins de Rei, 1911-Montserrat, 1993)**. Aquest monjo, nomenat dins la comunitat com a G. Romual M. fou també escriptor i poeta, i en morir, va deixar inèdit un quadern de memòries amb les quals vaig poder refer la seva important trajectòria de pessebrista i figuraire. D'aquest artista, es guarden al monestir dos armaris plens de les seves figures per a pessebre i calvaris. Són obrades ben originalment i decorades en colors vermellorsos forts, fetes en hores de lleure a la seva cel·la durant els molts anys de vida monàstica a Montserrat. A ell es deuen la majoria dels pessebres fets al monestir des de 1939 a 1972. En feia tres cada Nadal, un en miniatura dins una caixa de cigars purs que donava al Pare Abat, un altre per a la Comunitat, i un tercer per a l'Escolania.

Altres dos pessebristes monjos ho foren el G. Francesc Llorens i Lloch (Sabadell 1933-Montserrat 2020) i el que fou Pare abat Josep M Soler i Canals (Santa Eugènia de Ter 1946), els dos, d'abans d'entrar al monestir ja eren bons pessebristes de joves a Sabadell on van participar i guanyar diversos premis en el Concurs de Pessebres de la ciutat.

També, com en tantes altres esglésies del país, a Montserrat ha estat ininterromput el costum d'oferir un pessebre durant el Nadal als peus de l'altar de l'església monacal, força vegades fet per artistes reconeguts o amb figures antigues. En tenim documentats el de 1992 fet amb figures del segle XVIII de Ramon Amadeu, col·lecció propietat de Mn. Francesc Camprubí; el de 1995 de Jordi Panyella, també amb figures de



Pessebre a Montserrat fet pel monjo Gabriel Romagosa i Mora (1911-1993).



Figures diverses de pessebre i per a diorames de calvari elaborades al monestir de Montserrat pel G. Romual M. durant la segona meitat del segle XX.

Ramon Amadeu; el de 1997 realitzat per Rafael Solanic, o els pessebres de 2002 i 2003 fets amb figures obrades per les Germanes de la comunitat de Sixena. Amb la intenció de garantir-ne la diversitat i la continuïtat anual, a iniciativa de la Federació Catalana de Pessebristes s'ha impulsat en els darrers anys aquest costum entre les entitats federades. Així, després d'uns anys de bastir-lo en solitari el pessebrista sabadellenc Marcel·lí Pol i Ustrell, de 2013 a 2015, l'han continuat en el 2016 l'Agrupació de Pessebristes de Sabadell; el 2017 la de Rubí; el 2018 la de Tarragona;

el 2019 la de Sant Pere de Torelló; el 2020 la de Terrassa; el 2021 la de Parets del Vallès; i el 2022, la de Lleida.

També en els darrers anys s'han elaborat pessebres de gran format exposats en entitats fora de la muntanya però referits a Montserrat, entre les quals Mataró el 2004; Castellterçol el 2009; Parets del Vallès el 2017, o Manresa el 2022.

Evidentment, una muntanya tan atractiva pels excursionistes com és Montserrat, ha generat al llarg del

temps la necessitat de pujar-hi quan s'acosta Nadal, petits pessebres als seus cims, dins de coves o a les fonts. Són molts els que s'hi instal·len, entre els quals al cim del Montgròs, a Sant Jeroni, als Ecos, a la font de l'Esllavissada, etc. Un costum que en els darrers anys ha arrelat a molts altres indrets del nostre país.

DEVOCIÓ A LES ERMITES

Els diferents llibres i estudis sobre el tema ens confirmen que almenys des del segle XV hi ha narracions que indiquen clarament que molts dels pelegrins que visitaven Montserrat i el seu santuari marià, pujaven a les diverses ermites del seu entorn com un més dels atractius que oferia aquell pelegrinatge⁷. Amb els segles, foren tretze les ermites històriques situades a la part alta de la muntanya a banda i banda del torrent de Santa Maria que tenien també església: santa Creu, sant Dimas, Santíssima Trinitat, sant Salvador, sant Benet, santa Anna, sant Antoni, sant Jeroni, santa Magdalena, sant Onofre, sant Joan, santa Caterina i sant Jaume⁸.

Se sap també que existien altres construccions religioses de caire menor que completaven algunes de les devocions de les ermites històriques. Eren petits oratoris adjacents que afavorien les devocions dels pelegrins que visitaven les ermites. Es el cas dels oratoris dels sants Reis i del de sant Josep, els dos més propers al santuari tot pujant per l'anomenada "escala dreta" que donava inici al recorregut de l'ermitori, primer sortint al pas l'ermita de la santa Creu, i tot seguit, la de sant Dimes.

L'ermita que ens interessa per a la nostra narració pessebrista és la de sant Dimes i en particular, la seva segona esglésiola, o sigui, l'oratori de sant Josep que tenia erigit ben proper. Aquesta última construcció

religiosa és avui inexistent malgrat que en tenim referències visuals en gravats del segle XVIII. Un d'ells d'abans de 1742 de Francesc Boix, i un altre, inclòs en el **Compendio historial** de 1758. Les capelles a dins les ermites servien per a l'ús privat de l'ermità, i els oratoris a fora, eren els que empraven els pelegrins per a les seves pregàries.

L'oratori de sant Josep esdevingué el més popular de tots els coneguts. En un primer moment, segons una crònica de 1612 i altra de 1684 citades pel monjo historiador G. Francesc X. Altés, la seva advocació era dedicada a sant Bartomeu. El 1697, diu el mateix monjo, que els ermitans ja parlen de l'oratori de sant Josep tot i que internament hi dominava encara el retaule de sant Bartomeu. La popularitat d'aquest oratori, provenia del fet que la figura de sant Josep tenia a la mà un barret obert, girat cap amunt esperant recollir almoines. La dita popular explicava que les dones solteres que a través de la reixa de la porta encertaven a posar un diner en el barret es casaven aquell mateix any.

UN PESSEBRE DEL SEGLE XVII

La notícia d'un pessebre del segle XVII en el ara desaparegut oratori de sant Josep, a tocar de l'ermita de sant Dimes, malgrat la seva importància ha passat desapercebuda per als estudiosos que publiquem sobre el Pessebrisme a casa nostra. La seva font es troba en els lligalls de la història de les ermites que conserva l'Arxiu de Montserrat quan el 1684 descriu sumàriament el mobiliari que contenia: **un rataula gran ab la figura sant Barthomeu, dos godamacils posats en la paret; (i) lo naxament ab lo bon Jesús y Nostra Senyora y sant Joseph, de bulto**. Aleshores, diu Altés quan ho va publicar el 2010, que l'oratori ja albergaria el nucli de figures de

pessebre que en motivaria el canvi d'advocació de sant Bartomeu a sant Josep. I continua dient que l'inventari palesa que havia esdevingut un veritable pessebre nadalenc, format per: **una Nostra Senyora, de bulto, ab dos vestits de espolin blau ab mantellina, y, desota de aquest, esta lo altre de primavera; una imatge de sant Joseph, de bulto, ab son vestit y ab chupa; un niño Jesus de sera, de bulto, ab un tefata de color vert y groch; unas imatges dels tres Reys, de bulto, ab sos patges; la fugida de Egipte, de bulto; dos angels de pedra, així com diferents figures de pastors y añells**.

La descripció que continua fent el G. Francesc X. Altés en el seu article explica que pels inventaris de 1706 i de 1744 en coneixem més detalls d'aquest pessebre. Diu el de 1706 que sobre les mudes de vestits sobreposats a les figures, com en els pessebres napolitans, la mare de Déu en duia un **verde de tafetan; el de abaxo es de raso de flores; el otro es de espolin azul con flores de oro; y la mantellina que trae la Virgen es de lo mismo**. Sant Josep duia una jupa: **chupa de raso de flores y casaca de droguetes, mas otra casaca de escarlata**. De la figura del Nen Jesús no s'hi diu res en aquest inventari, però en el de 1744 n'hi ha dues posades dins de globus o aparadors.

Probablement en relació amb aquest pessebre, cal documentar també l'oratori proper dels Sants Reis, el primer que trobava el visitant en arribar gairebé al damunt de l'escala dreta, en el replà de l'ermita de la Santa Creu. Fins al 1764 aquesta esglésiola es denominava oratori de sant Pau i era enganxat a l'ermita. A partir de llavors es denominà dels Sants Reis d'Orient. A l'altar hi tenia un quadre dels Reis i un Nen Jesús de cera dins una urna de vidre.

BIBLIOGRAFIA

6-VILLEGAS I MARTINEZ, Francesc. **Pessebrista i figuraire català poc conegut: Gabriel Romagosa i Mora**, Revista Naixement núm. 10, 2019, p. 6-9, Federació Catalana de Pessebristes, Barcelona.

BIBLIOGRAFIA

7-LÓPEZ I CAMPS, Jordi, **Les ermites de Montserrat. Espiritualitat i paisatge**, WordPress.com

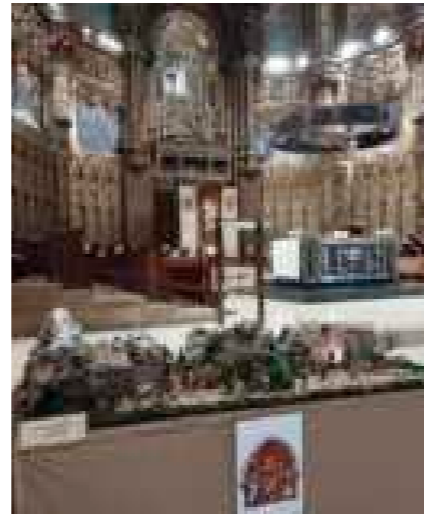
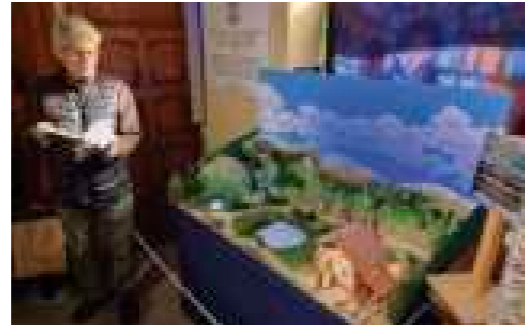
8-ALTÉS I AGUILÓ, F. Xavier. **Santa Maria "la més alta"; sant Josep, i altres oratoris de l'antic**.

COSES QUE HAN PASSAT

DESEMBRE 2022

Pessebres a Montserrat i a Núria

Com cada Nadal els santuaris de Montserrat i de Núria van tenir un pessebre bastit per una entitat de la Federació. El Pessebre a Núria fet pels Pessebristes de Vilamajor, celebrant els 25 anys de l'entitat unt amb els Caminaires de Vilamajor. Quant al Pessebre de Montserrat va ser realitzat la vigília de Nadal per l'Agrupació Ilerdenca de Pessebristes.



Illa del Rei, un patrimoni desconegut per molta gent i que va sorprendre gratament a tothom.

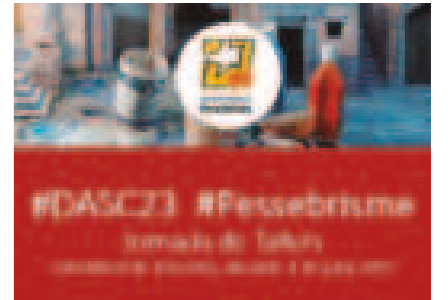
La Trobada es va cloure amb el dinar social, el lliurament de records a les entitats participants i el relleu del fanalet, que va ser entregat a l'Agrupació de Pessebristes de Sabadell que organitzarà la propera Trobada.



MAIG 2023

Enguany la celebració del DASC per part del pessebrisme va tenir lloc el dissabte 3 de juny a Sant Martí de Torroella, al Bages.

Es va tractar d'una jornada de tallers relacionats amb tècniques del pessebrisme i, per acabar, un dinar de germanor per a totes les persones assistents.



MARÇ 2023

Assemblea general ordinària

El dissabte 25 de març, l'Associació de Pessebristes de Palau-solità i Plegamans va ser la seu de l'assemblea general ordinària de primavera. Com és preceptiu en aquesta assemblea, que ha permès també la participació per via telemàtica, es va aprovar la gestió i balanços econòmics de 2022 i el pla d'actuació i pressupost per al 2023. L'assemblea va repassar també l'organització de la 51a Trobada a Maó, la preparació de la XIX Biennal, els actes pels 800 anys del primer pessebre, i el Congrés Internacional Franciscus.

Igualment es va aprovar la incorporació dels Amics del Pessebre d'Alcanar com a nova entitat federada. Actualment ja som 67 entitats federades.



Assemblea General de la UnFoePrae

Va tenir lloc l'Assemblea General de la UnFoePrae amb l'objectiu de fer el seguiment anual de l'entitat i la tasca de la seva junta directiva i, alhora, per conèixer més de prop l'estat de l'organització del XXII Congrés Internacional Franciscus d'aquest any, motiu pel qual la reunió es va fer a Sevilla.



SETEMBRE 2023

Assemblea General Ordinària

El 30 de setembre, l'Agrupació Pessebrista de Parets del Vallès va acollir l'Assemblea de tardor de la Federació Catalana de Pessebristes. Com és preceptiu es va presentar l'informe de gestió, i tot seguit es va passar a informar de la campanya de Nadal, i de la celebració de la Biennal del Pessebre i els actes dels 800 anys. Tanmateix, el punt destacat de la reunió va ser l'aprovació per aclamació de la incorporació de l'Associació Belenista de Fraga com a nova entitat federada. Amb aquesta nova adhesió la nostra federació compta ja amb 68 entitats federades.



OCTUBRE 2023

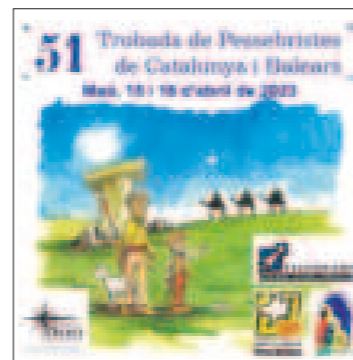
Franciscus 1223-2023

Prop de 600 pessebristes d'arreu del món s'han trobat al XXII Congrés Internacional de la Un-Foe-Prae. Dimarts 31 d'octubre es va celebrar a Sevilla l'acte oficial d'inauguració d'un Congrés intens, amb visites pessebrístiques a San Fernando, Jerez de la Frontera, Córdoba i Mollina, a més de la pròpia Sevilla. Tot complementat amb xerrades, una taula rodona sobre el present i futur del pessebrisme associatiu, l'assemblea anual de la Un-Foe-Prae, una fira d'artesanía de figures i complements de pessebre, demostracions d'escultors, i moltes més activitats. El dissabte 2 de novembre es va cloure amb un sopar i acte final de congrés, es van fer diversos reconeixements, un d'ells a la figuraire Montserrat Ribes.



ABRIL 2023

La Ciutat de Maó va acollir el 15 i 16 d'abril, la 51a Trobada de Pessebristes de Catalunya i Balears. Prop de cent participants pertanyents a 18 entitats pessebristes van compartir dos dies de cultura i pessebrisme. La 51a Trobada va començar el dissabte a la tarda amb la rebuda al local social del Grup de Pessebristes de Maó, entitat organitzadora de la trobada d'aquest any, i la posterior recepció oficial a l'Ajuntament, amb la benvinguda institucional per part del batlle Hèctor Pons. L'activitat es va reprendre el diumenge amb una visita turística a la ciutat de Maó i la descoberta de Sa





Pessebre 800 anys

✦ XIX Biennial del Pessebre de Catalunya

Reial Cercle Artístic. C/ dels Arcs, 5

Del 28 de novembre al 14 de gener

De dilluns a diumenge de 10 a 14 h. i de 15 a 20:30 h.

✦ Greccio, Barcelona, patrimoni cultural internacional

Museu d'Història de Barcelona. Plaça del Rei, 10

Del 28 de novembre al 14 de gener

De dimarts a dissabte de 10 a 19 h. i diumenge de 10 a 20 h.

✦ Pessebrisme català, art i tradició

Casa dels Entremesos. Plaça Beates, 2

Del 2 de desembre al 14 de gener

De dimarts a dissabte, de 10 a 13 h. i de 16 a 19 h.

Diumenge d'11 a 14 h.

✦ Pessebrisme i patrimoni, les figures de pessebre

Casa dels Entremesos. Plaça Beates, 2

Del 2 de desembre al 14 de gener

De dimarts a dissabte, de 10 a 13 h. i de 16 a 19 h.

Diumenge d'11 a 14 h.

